

Nota update beleidskaart
archeologie gemeenten
Nederweert-Weert 2017

Verantwoordingsdocument

ArchAeO-Rapport 17001



Nota update beleidskaart archeologie gemeenten Nederweert-Weert 2017

Verantwoordingsdocument

ArchAeO-Rapport 17001

Colofon

Opdrachtgever: gemeente Nederweert en gemeente Weert
Contactpersonen: mevr. M. Houtappels (Nederweert); dhr. drs. W. Truyen (Weert)

Auteurs: drs. F.P. Kortlang / drs. M. van der Weele
Titel: Nota update beleidskaart archeologie gemeenten Nederweert-Weert 2017,
Verantwoordingsdocument

Rapport: ArchAeO-rapport 17001
Versie: definitief 2.0
Datum: 21-09-2018

ArchAeO, Archeologische Advisering en Ondersteuning
Rapelenburglaan 9
5654 AP Eindhoven
www.archaeo.nl

© 2018 ArchAeO



Inhoudsopgave

SAMENVATTING	4
1 Inleiding	6
1.1 Aanleiding	6
1.2 Uitvoering.....	7
1.3 Onderzoeksgebied	7
1.4 Leeswijzer	7
1.5 Dankwoord	7
2 Actualisatie archeologische beleidskaart: werkwijze.....	8
3 Onderzoeken in cijfers	16
4 Evaluatie vigerend archeologiebeleid	21
4.0 Inleiding.....	21
4.1 Dossievorming archeologische onderzoeken	21
4.2 Selectieadvies en selectiebesluit.....	22
4.3 Ondergrenzen onderzoeksplicht.....	23
4.4 Hoe om te gaan met vergunningvrij bouwen?	27
4.5 Natuurontwikkeling en 'sluipende' agrarische ingrepen	29
4.6 Archeologie en ondergrondse sloop	32
4.7 Maatwerk bij archeologisch onderzoek en advisering	34
5 Nieuwe ontwikkelingen: Erfgoedwet, Omgevingswet en het provinciale beleid.....	35
5.1 Evaluatie archeologiewetgeving (Wamz)	35
5.2 Erfgoedwet 2016 en omgevingswet (2019?) (bijdrage van G. Korf en N. Vossen) ...	36
5.2.1 Het einde van de Monumentenwet	36
5.2.2 Regelingselementen	37
5.2.3 Zoek de vijf verschillen	38
5.3 Beleidsplan provincie Limburg	39
5.3.1 Provinciaal archeologiebeleid	39
5.3.2 Kennisstand Limburgse archeologie.....	39
5.3.3 Beleidsprogramma archeologie Maasvallei.....	40
5.3.4 Via Belgica.....	40
5.3.5 Archeologisch depot voor bodemvondsten	40
5.3.6 Provinciale Archeologische Aandachtsgebieden	40
5.3.7 Evaluatie archeologisch onderzoek.....	41
5.4 Wat betekent het provinciale beleid voor de gemeenten Nederweert en Weert?	41
6 Conclusie en enkele aanbevelingen	46
Literatuur.....	48
Separate bijlagen 1 t/m 7 (digitaal).....	48
Bijlage 8 Wijzigingendocument.....	49
Bijlage 9 Overzichtstabel overgang Monumentenwet naar Erfgoedwet en Omgevingswet	56
Bijlage 10 Stroomschema Archeologische Monumentenzorg gemeente Nederweert en Weert ..	61

SAMENVATTING

In 2010 is door de gemeenteraden van de gemeenten Nederweert en Weert het archeologiebeleid en de archeologische beleidskaart vastgesteld. Deze dienden in het cultuurbeleid en de ruimtelijke ordening een goede omgang met het gemeentelijk archeologische erfgoed te borgen. Besloten was destijds een gezamenlijk beleid te voeren en na 5 jaar dit beleid te evalueren en de beleidskaart op te frissen.

Het voor u liggende verantwoordingsdocument met bijlagen doet verslag van de actualiseringslag en evaluatie van het archeologiebeleid. Het doel van de uitgevoerde actualisatie kan worden omschreven als:

"het beschikken over een geactualiseerde beleidskaart en een geëvalueerd archeologiebeleid, dat recht doet aan het belang van het archeologische erfgoed en dat optimaal kan functioneren binnen het gemeentelijke ruimtelijke beleid".

Sinds het laatst uitgevoerde onderzoek uit 2008 dat verwerkt is in de archeologische beleidskaart van 2010, zijn tot eind 2016 liefst 251 nieuwe archeologische onderzoeken in de landelijke archeologische database Archis gemeld. Deze onderzoeken werden uitgevoerd vanwege ruimtelijke plannen zoals woningbouw, de bouw van stallen, aanleg van bedrijventerreinen, wegenbouw en natuurontwikkeling. Ze bestonden uit bureau- en booronderzoeken, proefsleuvenonderzoeken, archeologische begeleidingen en opgravingen. In een aantal gevallen opeenvolgend in hetzelfde plangebied.

In veel gevallen hebben de onderzoeken geleid tot een gedeeltelijke of volledige archeologische vrijgave van het betreffende plangebied. Zo is tussen 2008 en 2016 een totale oppervlakte van 4,71 km² oftewel 471 hectare van het grondgebied archeologisch vrijgegeven, waar voorheen een planologische dubbelbestemming archeologie voor gold.

gemeente	oppervlakte	2008 - 2016. opp. onderzoeksmeldingen	oppervlakte Vrijgave	oppervlakte Rijksmonumenten nieuw
Nederweert	101,8 km ²	2,19 km ² (219 ha)	1,23 km ² (123 ha)	3,38 ha (Mildert)
Weert	105,5 km ²	6,42 km ² (642 ha)	3,48 km ² (348 ha)	0,354 ha (Rom. brug)
totaal	207.3 km ²	8.61 km ² (861 ha)	4,71 km ² (471 ha)	3,734 ha

Daar waar daadwerkelijk opgravingen hebben plaatsgevonden heeft dit waardevolle nieuwe kennis opgeleverd over het verleden van de mensen die leefden en stierven op het grondgebied van de gemeenten.

In twee bijzondere gevallen heeft het onderzoek geleid tot beschermende maatregelen en zijn terreindelen door de Rijksdienst voor het Cultureel Erfgoed (RCE) tot beschermd Rijksmonument verklaard. Het gaat om een terrein met goed geconserveerde resten uit de steentijd aan de Tungelroyse beek te Mildert en de resten van de Romeinse brug over de Tungelroyse beek te Tungelroy.

Alle gegevens over de uitgevoerde onderzoeken zijn voor de actualisatie systematisch verzameld en geordend in een Excel-database en in digitale dossiermappen. De data zijn verwerkt in de Archeologische waarden- en verwachtingenkaart uit 2009 (bijlage 1) en vervolgens is de beleidskaart 2010 geactualiseerd en 'opgefrist' (bijlage 2). De actualisatiekaart Archis (bijlage 3) geeft aan welke wijzigingen zijn verwerkt. Op de geactualiseerde beleidskaart is in 2018 een technische update uitgevoerd (bijlage 4) en is deze kaart omgezet naar een IMRO-gecodeerde kaart (bijlage 5).

Evaluatie

Beschouwd over de beleidsperiode 2010-2016 is de ervaring van de gemeentelijke beleidsmedewerkers belast met archeologie, dat het gemeentelijk archeologiebeleid, waar het gaat om de RO-processen sinds 2010 naar behoren heeft gefunctioneerd. Archeologisch 'huisadviseur' ArchAeO kan dit bevestigen. De gehanteerde ondergrenzensystematiek onderzoeksplicht is duidelijk en leidt maatschappelijk en vanuit archeologisch perspectief niet tot schrijnende of complexe situaties. Het doet in de basis wat het moet doen: het borgen van een goede omgang met het gemeentelijke archeologische erfgoed. Inmiddels is archeologie als dubbelbestemming in de verbeelding en planregels van de meeste bestemmingsplannen opgenomen. De geactualiseerde beleidskaart dient vanaf heden als nieuwe basis voor de nieuw op te stellen bestemmingsplannen.

- In de lopende tekst van dit document is bij diverse onderdelen een aantal praktische aanbevelingen gedaan. Deze zijn met een pijltje als hiervoor gemarkeerd en worden in deze samenvatting niet herhaald.

Maatschappelijk draagvlak

Het archeologiebeleid in beide gemeenten is vooral een doorlopend proces, ingebed in het proces van de ruimtelijke ordening. Dat deel werkt naar behoren. Incidenteel wordt stilgestaan bij aansprekende vondsten van archeologische betekenis. Dit gebeurt dan op *ad hoc* basis, en vooral als de gemeente zelf initiatiefnemer is van een ontwikkeling waarbij archeologie aan de orde is. Een aantal voorbeelden geeft aan dat het archeologisch erfgoed in de gemeenten Nederweert en Weert zeer gewaardeerd wordt, zodra het door middel van publieksinformatie onder de aandacht wordt gebracht. Dat gebeurde tot op heden vooral incidenteel. Er is evenwel nog geen actief beleid om archeologie meer structureel onder de aandacht te brengen. De resultaten uit de vele onderzoeken die hier de afgelopen decennia hebben plaatsgevonden en vaak in dikke wetenschappelijke rapporten zijn opgeschreven, vragen om een bredere ontsluiting voor de (Neder)Weerter inwoners, met zeker ook veel aandacht voor de schoolgaande jeugd. Niet alleen de verhalen – in de vorm van bijvoorbeeld een publieksboek, website, informatiepanelen, ed.-, maar ook de tastbare vondsten zouden daarin een centrale plek moeten krijgen, bijvoorbeeld middels een (semi)permanente tentoonstelling. Voorgaande voorbeelden vormen een uitgelezen instrumentarium voor erfgoededucatie...

- De gemeenten Nederweert en Weert wordt geadviseerd om in afstemming met de Provincie werk te maken van een voor een breed publiek ontsluiting van de bijzondere archeologische dataset van het Provinciaal Archeologisch Aandachtsgebied 'Eiland van Weert', het zogenaamde dekzandeiland van Weert-Nederweert en zijn ruimere omgeving.

1 Inleiding

1.1 Aanleiding

De gemeenten Weert en Nederweert beschikken sinds 2009 over een archeologische waarden- en verwachtingenkaart. Mede op basis van deze informatie hebben beide gemeenten in 2010 een archeologische beleidskaart en een gemeentelijk archeologiebeleid vastgesteld. In het beleid is onder andere opgenomen dat de hierboven genoemde kaarten (bij voorkeur) eens in de vijf jaar worden geactualiseerd en het beleid wordt geëvalueerd.¹ Voor de toepassing ervan in het ruimtelijke beleid is het noodzakelijk dat archeologische informatie *up-to-date* blijft en gemakkelijk toegankelijk. De wettelijke basis voor het gemeentelijk archeologiebeleid vormt de Wet op de archeologische monumentenzorg (Wamz) uit 2007. Deze komt voort uit het Europese verdrag van Malta (Valletta) dat in 1992 is ondertekend door de Europese cultuurministers.

Na 6 jaar werken met het archeologiebeleid en de beleidskaart wilden beide gemeenten deze actualisatie gezamenlijk aanpakken en hebben zij opdracht verleend aan ArchAeO om de actualisatie door te voeren.

Primaire doelstelling van deze actualisatie was om alle archeologische onderzoeken, uitgevoerd vanaf 2008 tot en met eind 2016, samen met nieuwe archeologische informatie en inzichten te verwerken in een nieuw vorm te geven archeologische beleids- en verwachtingenkaart. Het was niet de bedoeling om de inhoudelijke resultaten uit de onderzoeken te evalueren, tenzij deze directe consequenties hadden voor de verwachtingsmodellen gepresenteerd in de waarden- en verwachtingenkaart en daaruit volgend de archeologische beleidskaart.

Vooraf werd een aantal acties, omissies, knelpunten en evaluatiepunten geïnterpreteerd, waaronder:

- Correctie lokalisatie van de molens en schansen;
- Verwerken Archis-meldingen uit de landelijke centrale archeologische database², zoals nieuwe onderzoeken, waarnemingen en vondstmeldingen;
- Opnemen van niet in Archis gemelde informatie afkomstig van lokale deskundigen, heemkundigen en amateurarcheologen;
- Verbetering kleurstelling om leesbaarheid te vergroten;
- Aanpassing GIS-opmaak opdat een en ander probleemloos geïmplementeerd kan worden in de beide gemeentelijke geo-informatiesystemen (Weert: Geoviewer; Nederweert: Key2geo).

Het door de gemeenten Nederweert en Weert gewenste resultaat kan samenvattend omschreven worden als *"het beschikken over een geactualiseerde beleidskaart en een geëvalueerd archeologiebeleid, dat recht doet aan het belang van het archeologische erfgoed en dat optimaal kan functioneren binnen het gemeentelijke ruimtelijke beleid"*.

De producten puntsgewijs:

1. Een geactualiseerde archeologische beleidskaart en archeologische waarden- en verwachtingenkaart;
2. Een (beknopte) evaluatie van het archeologiebeleid;
3. Enkele praktische implementatiedocumenten (waaronder een format Programma van Eisen en onderzoeksrichtlijn vooronderzoek).

¹ Beleidsnota 2010.

² Archeologisch Informatie Systeem (Archis) van de Rijksdienst voor het Cultureel Erfgoed.

1.2 Uitvoering

ArchAeO BV heeft de opdracht aanvaard, waarbij Anneleen Van de Water (Het Archeologie Bureau) zorg droeg voor de primaire bewerking van de Archis-data, alsmede het vervaardigen van een werkkaart in GIS. ArchAeO gaf daarbij input, verzamelde alle onderzoeksrapporten, beoordelingen, selectiebesluiten en aanvullende gegevens, controleerde alle data en ordende deze. Vervolgens zijn alle data vastgelegd in Excel(moeder)-bestand, in Word-bestanden en is de werkkaart in combinatie met de bestaande beleidskaart en waarden- en verwachtingenkaart omgezet in nieuwe kaarten. Tot slot is het voorliggende verantwoordingsdocument opgesteld.

1.3 Onderzoeksgebied

Deze actualisatie heeft betrekking op het gehele grondgebied van de gemeente Nederweert (kernen: Nederweert, Ospel, Ospeldijk, Nederweert-Eind en Leveroy) en de gemeente Weert (kernen: Weert, Altweerderheide, Boshoven, Laar, Stramproy, Swartbroek en Tungalroy).

1.4 Leeswijzer

In hoofdstuk 2 worden de werkwijze en resultaten van de update voor het voetlicht gebracht. Relevante implicaties voor het archeologiebestand en eventuele consequenties voor het archeologiebeleid zijn daarbij verwoord.

Hoofdstuk 3 evalueert het beleid zoals dit de afgelopen beleidsperiode heeft gefunctioneerd. Wat ging goed? Kwamen knelpunten naar voren? Geven deze aanleiding om beleidsmatige aanpassingen door te voeren?

Hoofdstuk 4 handelt over de actualiteit met betrekking tot de wettelijke en beleidsmatige omgang met het archeologisch erfgoed: Erfgoedwet, Omgevingswet en het provinciale beleid. In hoofdstuk 5, tot slot, wordt een aantal aanbevelingen gedaan om het gemeentelijk archeologiebeleid verder te optimaliseren.

1.5 Dankwoord

Bij het inventariseren van de verschillende gegevens zijn wij door diverse mensen en instanties ondersteund. Wij willen de volgende personen graag met naam bedanken:

Mariëlle Houtappels (gemeente Nederweert) en Wim Truyen (gemeente Weert) voor hun inbreng en zeker ook hun geduld. Alfons Bruekers (Ospel), voor het aandragen van - vooral oude - onderzoeksgegevens die bij het opstellen van de verwachtingenkaart niet bekend waren. Ze zijn door Alfons afgelopen jaar in rapporten verwerkt en voorzien van concrete adviezen voor het grondgebied van Nederweert. Bouke Kouters (Weert) en Frans Verhaag (Weert) voor het aanleveren van enkele nieuwe vindplaatsen op het grondgebied van de gemeente Weert. Ook de collegeadviescommissie cultuurhistorie gemeente Weert mag in dit opzicht zeker niet ontbreken.

Anneleen van de Water (Het Archeologie Bureau) heeft de eerste kaart- en databewerkingen voor de actualisatie gedaan. Deze zijn later door ArchAeO verder bewerkt, aangevuld en overgedragen aan Maurice Lipsch (RAAP-Zuid), die er in enkele gezamenlijke sessies de huidige kaarten van heeft weten te maken.

2 Actualisatie archeologische beleidskaart: werkwijze

De werkzaamheden voor de actualisatie van de archeologische beleidskaart (en in feite ook de waarden- en verwachtingenkaart) zijn qua beschrijving terug te brengen tot een zevental hoofdstappen:

Stap 1: Verzamelen en inventariseren

Stap 2: Doornemen van onderzoeksrapporten, beoordelingen en adviezen

Stap 3: Gegevensverwerking

Stap 4: Aanvulling van niet in Archis gemelde informatie afkomstig van lokale deskundigen, heemkundigen en amateurarcheologen

Stap 5: Cartografische (GIS-)bewerking op werkkaart

Stap 6: Controleslag overige cartografische aspecten

Stap 7: Cartografische (GIS-)verwerking tot definitieve geactualiseerde kaart

Stap 8: Technische update, omzetting naar IMRO-codering en laatste aanpassingen

Stap 1 tot en met 5 betreffen de inhoudelijke input, stap 6, 7 en 8 de uiteindelijke technische, cartografische (GIS-)bewerking. Hieronder een korte beschrijving.

Stap 1

Betrof het inventariseren en verzamelen van de beschikbare archeologische informatie, zoals de verwachtingskaarten van RAAP-rapport 1877, het vigerende archeologiebeleid, Archis2 en Archis3, de rapporten en toetsverslagen, navragen bij lokale deskundigen en het opstellen van een overzicht van de gemeentelijke omissies en evaluatiepunten. Deze verzameling diende in de kaart en de voorliggende tekstupdate verwerkt te worden.

Een aantal in Archis gemelde onderzoeken ontbraken volledig in de bijgehouden dossiers en frequent was er geen definitief rapport, toetsverslag of selectiebesluit voorhanden. (circa 20 stuks voor Nederweert en circa 35 voor Weert) te vinden. Ontbrekende definitieve rapportages zijn opgevraagd bij de desbetreffende archeologische uitvoerders.³

Per onderzoeksmelding zijn nieuwe digitale dossiermappen aangelegd waarin de beschikbare rapportages en (her)beoordelingsformulieren zijn opgeslagen.⁴

Stap 2

De archeologische rapporten zijn nader bekeken. Van belang hierbij waren de diverse conclusies en aanbevelingen die door de archeologische uitvoerder zijn gedaan met betrekking tot de onderzochte plangebieden. Aansluitend zijn de selectieadviezen uit de bijbehorende toetsverslagen bekeken en vergeleken met de adviezen uit het betreffende rapport. In beide gemeenten zijn nooit 'formele' selectiebesluiten genomen. In de zin dat hier telkens een apart document voor is opgesteld. Uitgangspunt is geweest dat het advies uit het toetsverslag altijd is overgenomen bij het verlenen van een omgevingsvergunning of vaststellen van een bestemmingsplan. Als van een onderzoek geen toetsverslag aanwezig was, is het advies alsnog geëvalueerd en is middels luchtfoto's gecheckt of de betreffende plannen ten uitvoer zijn gebracht.

Stap 3

Ter verwerking van de administratieve informatie van archeologische onderzoeken (in totaal 251 stuks tussen 2008 en 2016) is een Excel-database samengesteld. De te beschrijven

³ Deze zijn verkregen voor zover beschikbaar, of anders is de laatste stand van zaken meegedeeld.

⁴ Als digitale bijlage meegeleverd.

hoofdvelden zijn achtereenvolgens: auteur, jaar (van uitgave rapport), titel rapport, rapportnummer, uitvoerder, toponiem, gemeente, type onderzoek, Archis3-zaaknummer, Archis2-onderzoeksmeldingsnummer, Archis2-onderzoeksnummer, advies uitvoerder en gemeentelijk besluit.

Er zijn weliswaar 251 onderzoeksmeldingen gedaan in Archis, maar dit geeft een enigszins vertekend beeld van het aantal rapportages dat is verschenen. Dit komt onder meer omdat enkele archeologische bureaus op een gegeven moment - doorgaans gecombineerde- bureau- en booronderzoeken zijn gaan zien als afzonderlijke projecten. Dit heeft tot gevolg dat één onderzoek dat bestaat uit een bureaustudie en een booronderzoek, in Archis administratief onder twee aparte onderzoeksmeldingsnummers of zaaknummers zijn geadmistreerd. De Archis-gegevens zijn in de Excel-lijst opgenomen, voor zover Archis dit toeliet. Dit betekent dat sommige velden in de tabel niet konden worden ingevuld. Voor de Archis2-onderzoeksnummers (aan te maken bij afmelding van een onderzoek) geldt dat deze lang niet altijd zijn verwerkt in Archis. Voor het Archis3-zaaknummer en Archis2-onderzoeksmeldingsnummer is het van belang te weten dat sinds mei 2015 Archis2 uit de lucht is gehaald en er geleidelijk een (niet geheel probleemloze) overstap is gemaakt naar Archis3. In het recente verleden gebruikten archeologen een Archis2 onderzoeksmeldingsnummer als unieke zoekleutel, waarmee allerlei gerelateerde documenten konden worden geraadpleegd. Sinds de overstap naar Archis3 wordt voor een onderzoeksproject, van eerste onderzoeksmelding tot aan deponering en afmelding, één uniek zaaknummer (een tiencijferige zaakidentificatie) verkregen. De zaakidentificatie neemt in Archis3 de rol over van het onderzoeksmeldingsnummer en onderzoeksnummer. Kortom, onderzoeksmeldings-nummers worden sinds mei 2015 niet meer uitgegeven. Wel zijn met terugwerkende kracht voor oude onderzoeken zaaknummers aangemaakt, maar dit is nog niet volledig en bevat nog fouten. De eerste onderzoeksmeldingsnummers in de Excel-tabel van Weert en Nederweert betreffen Archis-onderzoeksmeldingsnummer 28143 (zaaknummer 2194739100, gemeente Weert) en 28819 (zaaknummer 2199218100, gemeente Nederweert) en zijn ingevoerd in 2008. De laatste onderzoeksmeldingen, beschikken alleen maar over een zaaknummer en betreffen 3991546100 (gemeente Weert) en 4002496100 (gemeente Nederweert). Alle in Archis3 gemelde onderzoeken vanaf 2008 tot en met eind 2016 zijn opgenomen in de Excel-tabel. De Excel-tabel is voorgelegd aan de gemeentelijke beleidsmedewerkers om te proberen de nog ontbrekende gegevens boven tafel te krijgen. Dit heeft niet geleid tot aanvulling.

Stap 4

Een aantal archeologisch relevante terreinen zijn opgewaardeerd of gecorrigeerd. Het gaat hier onder meer om terreinen met relictten van (vlucht)schansen of boerenschansen uit de 16^{de} en 17^{de} eeuw. Deze dienden als schuilplaatsen voor de plattelandsbevolking als vijandige soldaten aan het plunderen sloegen. Op de eerdere beleidskaart was op rondom een centraal coördinaat een contour met een straal van 50 meter getrokken die vervolgens een archeologische waardering kreeg. Thans is een meer correcte vorm van de werkelijke schans aangegeven op basis van de historische kadastrale minuut en ander kaartmateriaal. De gegevens werden aangeleverd door de gemeente Weert en Alfons Bruekers (zie verder).

Naar aanleiding van een archeologische begeleiding van de Tungelroyse beek door RAAP is een locatie van een watermolen nabij Swartbroek gecorrigeerd en de contour van de schuilkerk Boldersdijk is herzien.

Voorts zijn een aantal terreinen op het grondgebied Nederweert opgenomen die door historicus en amateurarcheoloog Alfons Bruekers (Ospel) zijn geïnventariseerd op basis van historisch onderzoek en archeologische waarnemingen in de jaren '70 - '90 zijn gedaan. Bruekers heeft het afgelopen jaar een flink aantal onderbouwingsdocumenten geschreven en als Strabo-rapport digitaal gepubliceerd. Dit heeft (na beoordeling) geleid tot een aantal onderbouwde

aanpassingen van terreincontouren, waaronder voornoemde Schansen, maar ook van een aantal beleidsmatige opwaarderingen van terreinen die vanwege de geconstateerde archeologie nu zijn ingedeeld in de beleidscategorie 2. Tot slot zijn er in de loop van 2015/16 twee nieuwe wettelijk beschermde archeologische monumenten bijgekomen. Eén te Nederweert (Mildert, steentijdvindplaats en natte context-archeologie) en één te Weert (Tungelroy, Tungelroyse beek, restant van een Romeinse brug).

Stap 5

De cartografische (GIS-)bewerking van de in de Excel-database geregistreerde gegevens bestaat enerzijds uit het opnemen van de Archis-onderzoekscontour in een shape-file (GIS-format) en anderzijds uit het 'corrigeren' van de Archis-onderzoekscontouren naar de werkelijke contour (bijvoorbeeld vrijgave) van het gemeentelijk selectiebesluit. Deze is – afhankelijk van het selectiebesluit – immers niet altijd gelijk.

Dit alles gebeurde in een werkkaart die als basis de ondergrond van de 'oude' versie beleidskaart had. Aan elke opgenomen polygoon zijn de volgende attributvelden gekoppeld: onderzoeksmeldingsnummer of zaaknummer, gemeentelijk volgnummer en gemeentelijk besluit. Omdat de verschillen tussen nieuwe en vigerende beleidskaart helder moeten zijn, is hiervoor een wijzigingsdocument opgesteld, waarin de aanpassingen en verschillen worden verklaard. Het wijzigingsdocument is opgenomen als bijlage 8.

Stap 6

Tot slot is de gehele werkkaart nagelopen op cartografische onvolkomenheden. Hierbij valt onder meer te denken aan kleine snippertjes hoge of middelhoge verwachting die na de verwerking van de verstoringen/onderzoeken of aanpassing van contouren aan de huidige topografie, percelering en/of infrastructuur.

Stap 7

De uiteindelijke technische, cartografische (GIS-)verwerking is verwerkt door RAAP (Maurice Lipsch). Hierbij is de GIS-data uit stappen 3, 4 en 5 – eenvoudig gezegd – 'ingelezen' en verwerkt in de door RAAP opgestelde beleidskaart uit 2010. De beleidskaart geeft de beleidskeuzes van de gemeenten weer en is daarmee te beschouwen als een hernieuwde interpretatie en interpolatie van de archeologische basiskaarten en eerdere beleidskaart. Ook qua kleurstelling en legenda is de beleidskaart opgefrist. Verder is de gecombineerde waarden- en verwachtingenkaart voorzien van een update en is een zogenaamde actualisatiekaart opgesteld waardoor alle relevante wijzigingen ook gevisualiseerd zijn.

Bij de verwerking is geconstateerd dat de beleidskaart 2010 dringend opgeschoond dient te worden. Er bevinden zich nog allerlei attributen en tijdelijke lagen in de GIS-bestanden die hoognodig moeten worden verwijderd of herzien.

Enkele aanbevelingen op basis van het voorafgaande:

- Aanbevolen wordt om vanaf 2017 alle uitgevoerde onderzoeken, rapporten, adviezen en besluiten volgens een vaste systematiek op te slaan en te verwerken in de voorbereide Excel-database. Dit kan voor iedere gemeente afzonderlijk, zolang het maar volgens dezelfde systematiek gebeurt (zie implementatiedocumenten).
- Bij voorkeur dient voor ieder onderzoek een formulier selectiebesluit te worden ingevoerd (zie implementatiedocumenten).

Stap 8

De door RAAP geactualiseerde beleidskaart 2016 was technisch nog niet opgeschoond, er zaten onder meer nog allerlei tijdelijke lagen in die nog uit de basiskaarten van 2010 stamden. Om dit probleem te verhelpen is in 2018 een zogenaamde technische update uitgevoerd, waarbij de kaart is opgeschoond én 'in elkaar gedrukt' wat betekent dat alle 'losse' lagen ten opzichte van elkaar zijn uitgesneden. Tegelijkertijd met de technische update is de kaart omgezet in een IMRO-gecodeerde kaart. Om deze omzetting te vergemakkelijken, is de technische geactualiseerde beleidskaart verder aangepast door verschillende legenda-eenheden te verwijderen. Een IMRO-kaart heeft namelijk per definitie geen symbolen (voor bijv. schansen, kastelen, molens...), contouren van archeologische onderzoeksgebieden e.d. De werkzaamheden zijn uitgevoerd door BraGIS (Wim van Dijk) en hiervoor zijn de Shape-bestanden bij RAAP opgevraagd.

De IMRO-kaart is een praktisch GIS-document en komt beschikbaar voor de gemeentelijke informatiesystemen, maar ook voor bestemmingsplanbureaus. In feite is dit de enige juiste verbeelding ten behoeve van bestemmingsplannen.

Een concept van de door BraGIS technisch geactualiseerde beleidskaart is ter controle aan de gemeente Nederweert en Weert gestuurd. Vanuit de gemeente Nederweert zijn geen opmerkingen binnengekomen. Door de commissie cultuurhistorie van de gemeente Weert zijn er nog verscheidene opmerkingen gemaakt. Geconstateerd moest worden dat vanuit de meeste opmerkingen betrekking hadden op de in 2016 door RAAP geactualiseerde kaart in plaats van de in 2018 technisch geactualiseerde kaart. Deze opmerkingen zijn tijdens twee controlerondes, één in 2010 (1^{ste} kaart) en één in 2017 (kaart update) niet opgemerkt. Het gros van de opmerkingen heeft betrekking op situaties die sinds de totstandkoming van de basiskaart uit 2010 al zo bestaan.

Besloten is om de wijzigingen die zouden voortvloeien uit de opmerkingen alsnog door te voeren. Hiertoe zijn in eerste instantie door ArchAeO alle gegevens geëvalueerd op correctheid en relevantie. Een verantwoording van de gedane aanpassingen is opgenomen in het wijzigingendocument. Uit het oogpunt van efficiency en om de kans op fouten te verkleinen zijn deze wijzigingen enkel doorgevoerd in de technische geactualiseerde kaart en niet in de bijgewerkte verwachtings- en beleidskaart.

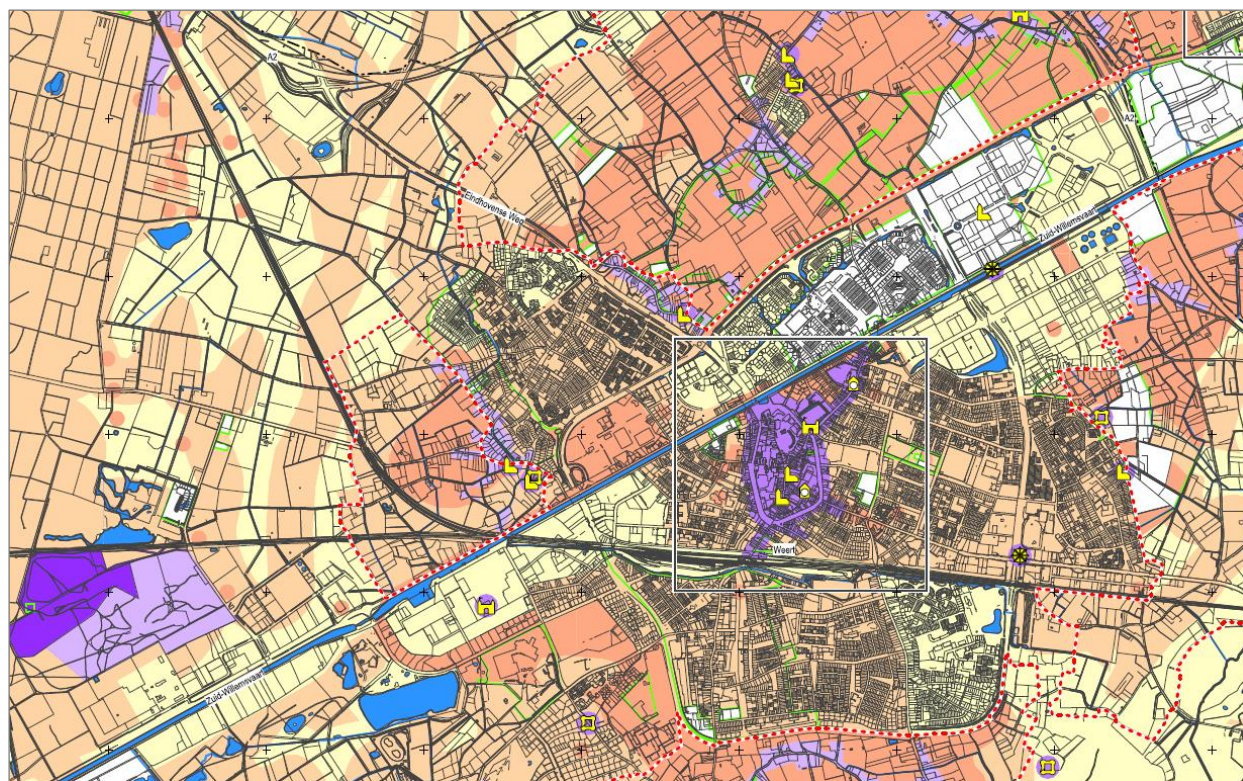
RAAP-kaarten

B-Nummer	Titel	Opmerkingen
Bijlage 1	Archeologische waarden- en verwachtingenkaart (update 2016). Versie 1 (2 februari 2017)	Kaart met informatief overzicht om (i.c.m. bijlage 4 en Archis3) te gebruiken voor (beknopte) bureauonderzoeken. Beschikbaar als pdf-bestand.
Bijlage 2	Archeologische beleidskaart (update 2016). Versie 1 (2 februari 2017)	Beschikbaar als pdf-bestand. Hierop heeft in 2018 een technische update plaatsgevonden.
Bijlage 3	Archeologische actualisatiekaart Archis (update 2016). Versie 1 (2 februari 2017)	Kaart waarop alle doorgevoerde, relevante wijzigingen zijn gevisualiseerd. Beschikbaar als pdf-bestand.

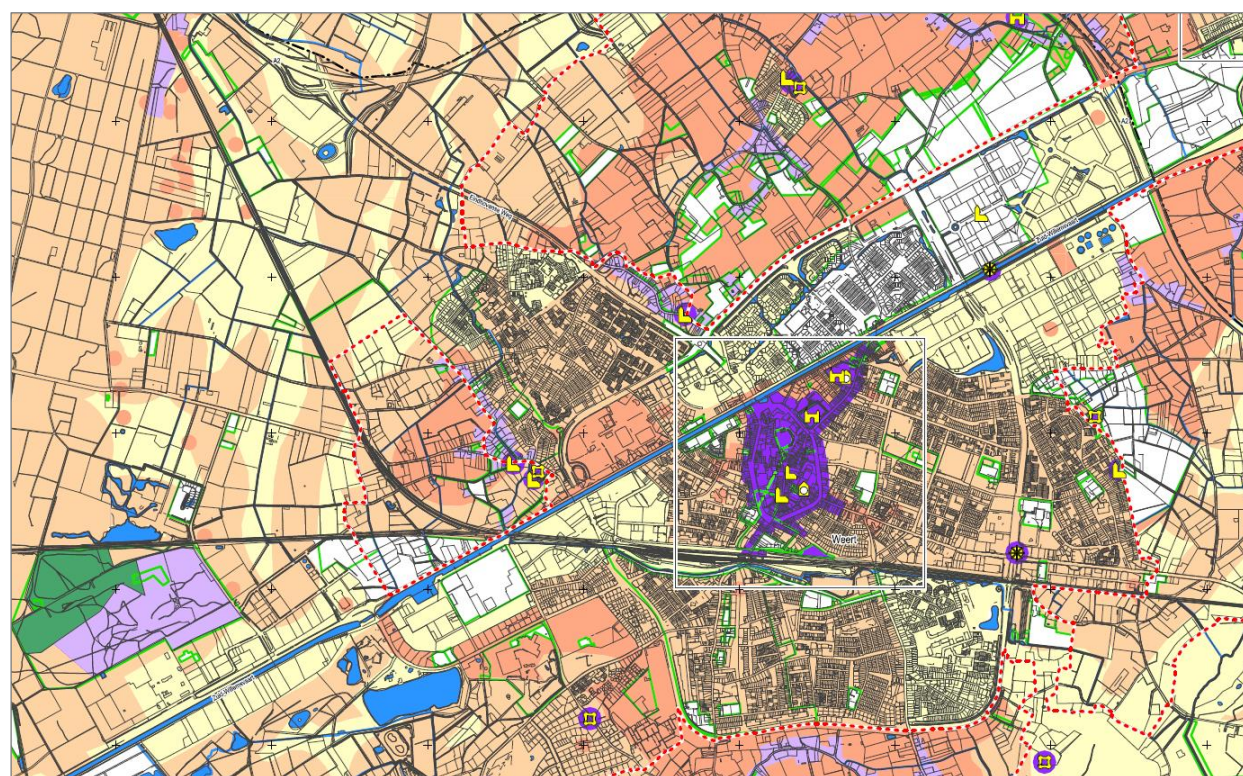
BraGIS-kaarten

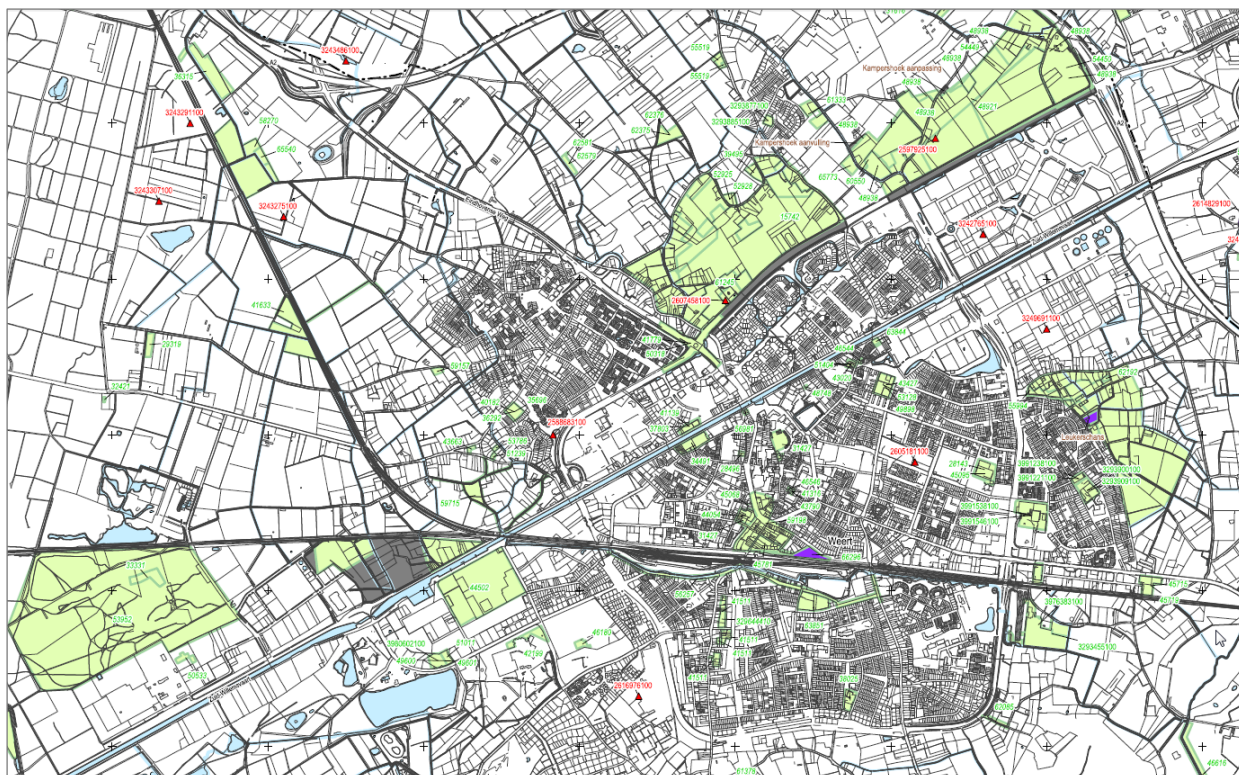
Nota update beleidskaart archeologie gemeenten Nederweert-Weert 2017:
Verantwoordingsdocument

B-Nummer	Titel	Opmerkingen
Bijlage 4	Archeologische beleidskaart. Definitief (14-03-2018)	Kaart die vanaf heden als basis dient voor bestemmingsplannen. Beschikbaar als Shapefile, geogereferereerd JPEG-bestand en pdf-bestand.
Bijlage 5	Archeologische beleidskaart. Tekeningnummer NL.IMRO.0946.FPArcheologie-VG01. Definitief (26-03-2018)	Kaart die vanaf heden als basis dient voor bestemmingsplannen. Kaart die beschikbaar komt voor de gemeentelijke informatiesystemen en bestemmingsplanbureaus. Beschikbaar als GML-bestand.

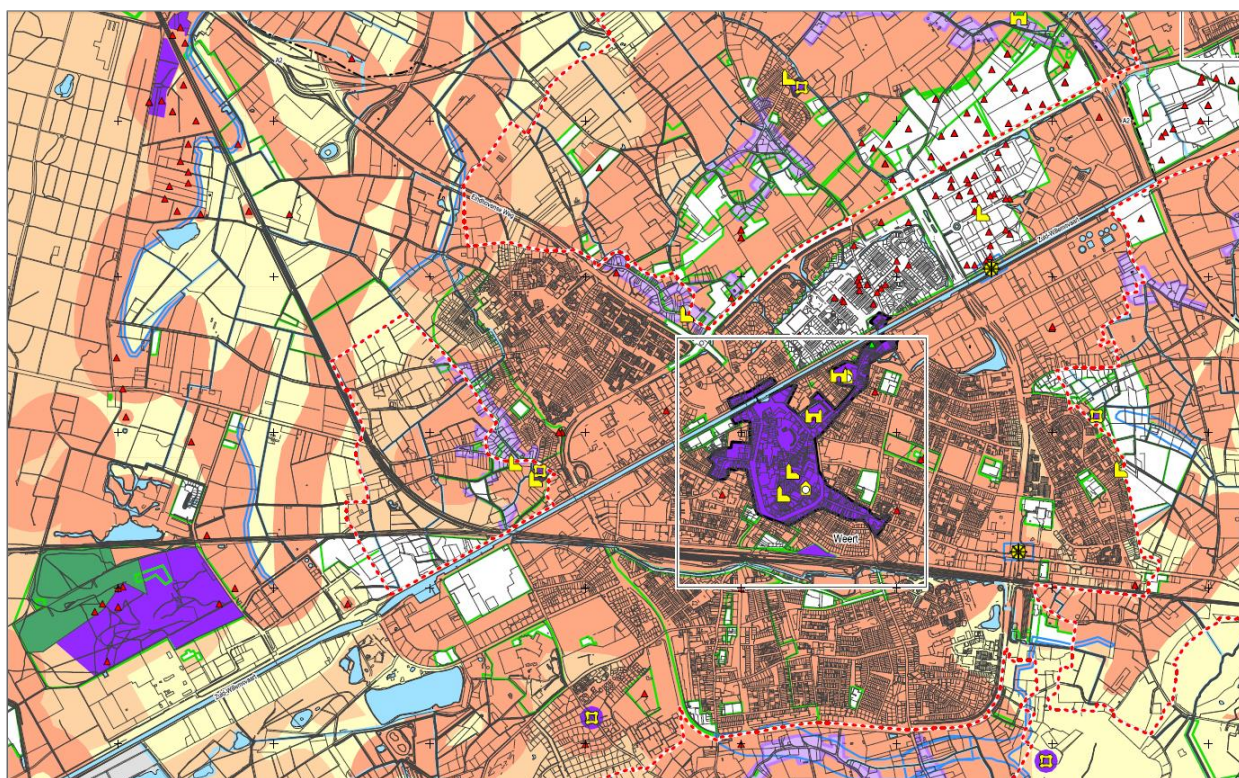


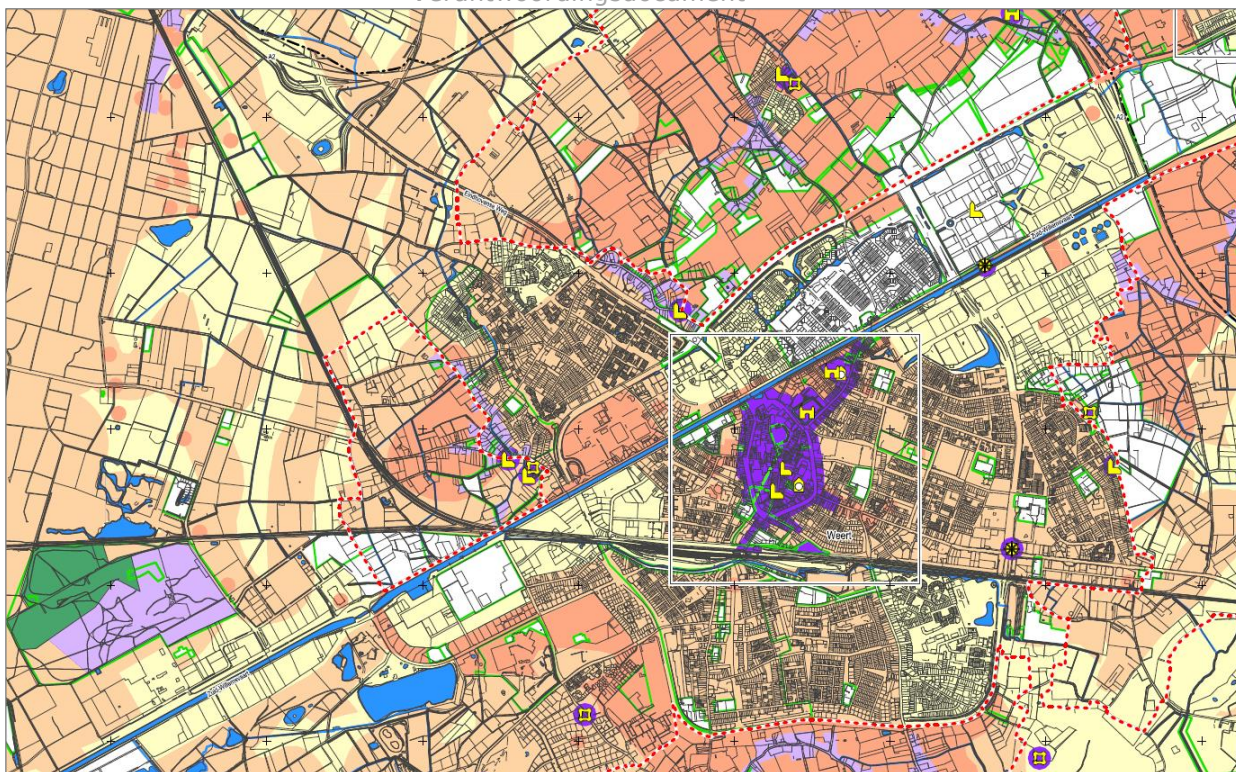
Figuur 1. Zoek de verschillen... boven: uitsnede van de beleidskaart 2010; onder: beleidskaart 2016.



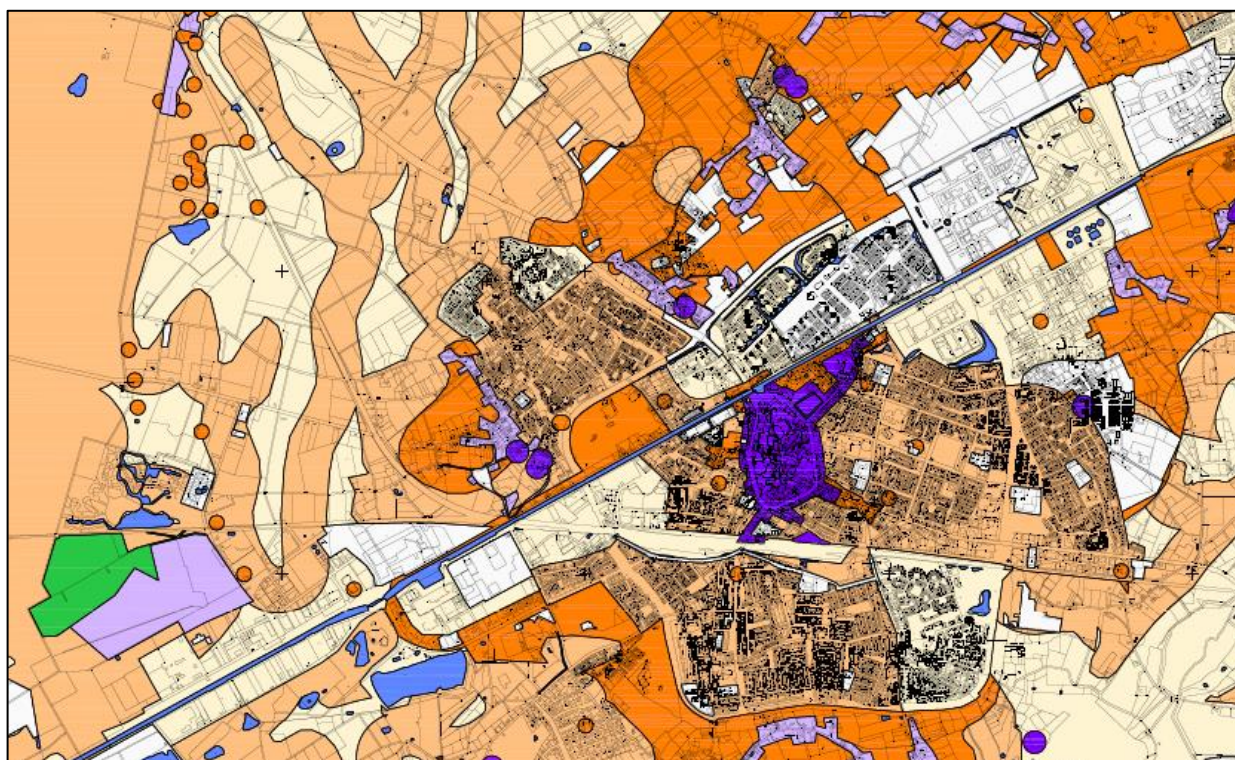


Figuur 2. Uitsnede van de actualisatiekaart 2016 (boven) en de archeologische waarden- en verwachtingenkaart 2016.





Figuur 3. Uitsnede van de beleidskaart 2016 (boven) en de technisch-geactualiseerde archeologische beleidskaart 2018.



3 Onderzoeken in cijfers

Volgens Archis zijn sinds maart 2008 (laatste opname RAAP) tot en met eind 2016 in beide gemeenten 251 archeologische onderzoeken gestart en ook afgerond; Nederweert: 110 en Weert: 141. In de staafgrafieken 1 en 2 worden deze onderzoeken per jaar en per categorie grafisch weergegeven. Deze onderzoeken zijn al dan niet afgesloten met een definitief onderzoeksrapport en hebben geleid tot een selectiebesluit. In een aantal gevallen hebben de onderzoeken elkaar opgevolgd (bijvoorbeeld van bureau- en/of booronderzoek naar proefsleuven naar opgraving). In andere gevallen gaat het om deselectie na een eerste bureau- en/of booronderzoek.

In een separate digitale bijlage is een lijst van uitgebrachte rapporten van uitgevoerd onderzoek. Dit betreft zowel afgeronde, als nog lopende procedures.

Het merendeel van de uitgevoerde onderzoeken in de periode 2008 t/m eind 2016 zijn bureau- en booronderzoeken (173 onderzoeken), gevolgd door archeologische begeleidingen 43 onderzoeken), proefsleuvenonderzoeken (23 onderzoeken) en opgravingen (11 onderzoeken)⁵. Eén onderzoek viel buiten het standaardrepertoire aan onderzoeken en betrof een veldkartering gecombineerd met een inspectie.

Voor 103 van de 251 uitgevoerde onderzoeken is geadviseerd (en uiteindelijk besloten) om geen vervolgonderzoek uit te voeren (hetzij vanwege het ontbreken van behoudenswaardige archeologische resten, hetzij vanwege de aanwezigheid van bodemverstoringen, of vanwege een (bijgestelde) lage archeologische verwachting. Deze onderzoeken hebben geresulteerd in een afronding van de archeologische AMZ-cyclus en een vrijgave archeologie van het onderzochte plangebied. Deze onderzoeken zijn op de geactualiseerde beleidskaart thans ingeschaald in beleidscategorie 7 (= onderzocht en zonder archeologische verwachting/waarde).

In onderstaande tabel is aangegeven hoeveel hectare van het gemeentelijke grondgebied in deze periode archeologisch is vrijgegeven.

gemeente	oppervlakte	2008 – 2016. opp. onderzoeksmeldingen	oppervlakte Vrijgave	oppervlakte Rijksmonumenten nieuw
Nederweert	101,8 km ²	2,19 km ² (219 ha)	1,23 km ² (123 ha)	3,38 ha (Mildert)
Weert	105,5 km ²	6,42 km ² (642 ha)	3,48 km ² (348 ha)	0,354 ha (Rom. brug)
totaal	207.3 km ²	8.61 km ² (861 ha)	4,71 km ² (471 ha)	3,734 ha

Tabel 1. 2008-2016 Vrijgegeven oppervlakten na archeologisch onderzoek per gemeente en totaal.

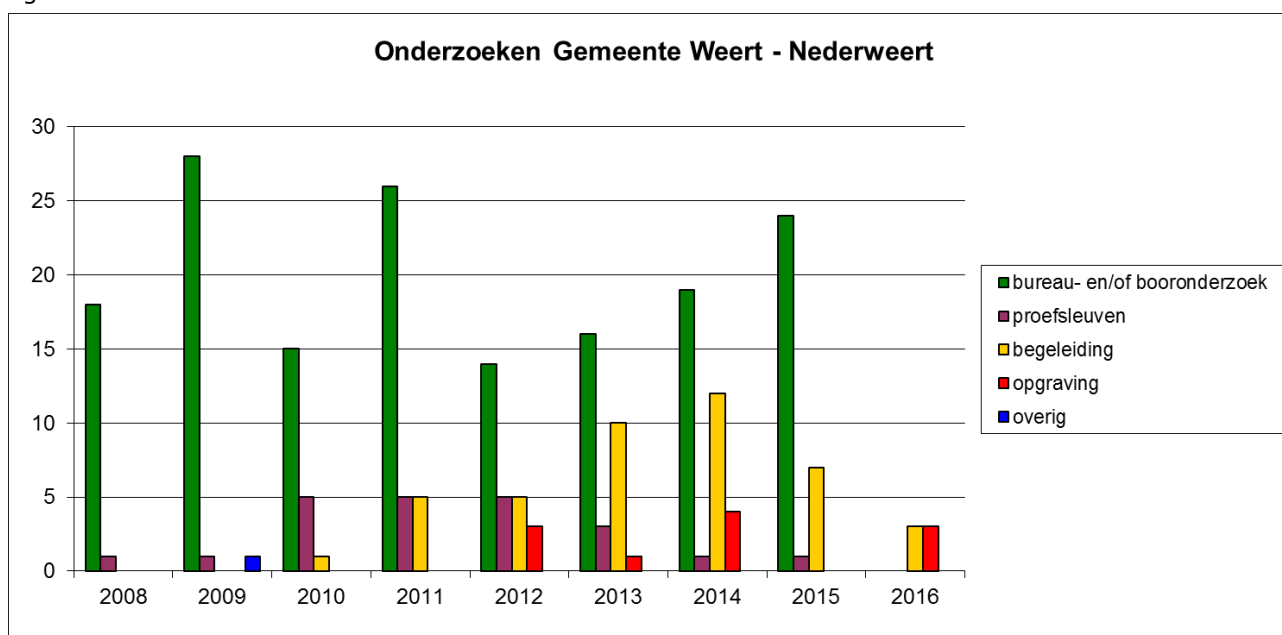
Crisisjaren?

2008 was de start van een mondiale economische crisis die ook in Nederland zijn weerslag had. Niet direct, maar in de loop van 2011 begonnen zich ook in de Nederlandse bouwsector de contouren van de crisis af te tekenen. Het aantal aanvragen omgevingsvergunningen en het opstellen van bestemmingsplannen nam af. Het spreekt voor zich dat dit landelijk ook zijn repercussies had op het aantal archeologische onderzoeken dat tot 2016 gestaag afnam. Ook het Nederlandse archeologische bedrijfsleven voelde deze crisis. Sinds 2016 begint de bouw

⁵ Uniek in zijn soort is het in Archis als opgraving gemelde onderzoek naar het prehistorische grafveld op de Boshoverheide bij Weert in het kader van het wetenschappelijk onderzoekskader Odyssee is samengebracht en ontsloten.

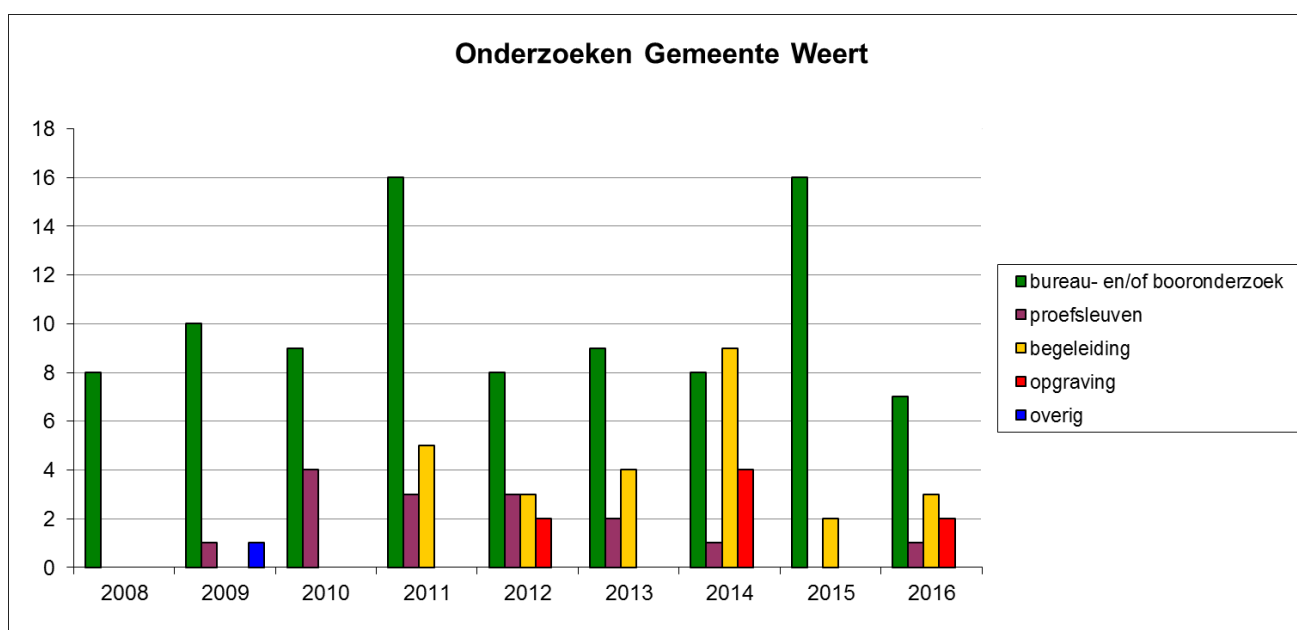
weer aan te trekken en lijkt de economische crisis gestopt en gekeerd. Kunnen we dat beeld ook terug zien in het aantal jaarlijkse onderzoeken?

Bekijken we de drie volgende histogrammen, dan lijkt het aantal onderzoeken na 2011 af te nemen. Dat geldt zeker voor bureau- en booronderzoeken (de eerste inventariserende onderzoeken) en in mindere mate voor proefsleuvenonderzoeken. Archeologische begeleidingen lijken juist toe te nemen, en ook opgravingen komen tussen 2011 en 2015 meer voor dan daarvoor. Voor deze categorieën, heeft dit mogelijk te maken met een na-ijleffect: initiatieven die al veel eerder waren ingezet en nu pas qua onderzoek tot uitvoering kwamen. Ook zijn er in deze jaren grotere, gemeentelijke initiatieven tot uitvoering gekomen, zoals de woningbouwlocatie Weert – Laarveld, Nederweert - Hoebenakker en het industrieterrein Weert – Kampershoek. Voor wat betreft archeologische begeleidingen kunnen we iets soortgelijks waarnemen, al zij het dat deze begeleidingen vooral betrekking hebben op natuurontwikkelingsprojecten die al jaren geleden zijn voorbereid en nu pas in uitvoering zijn gekomen.



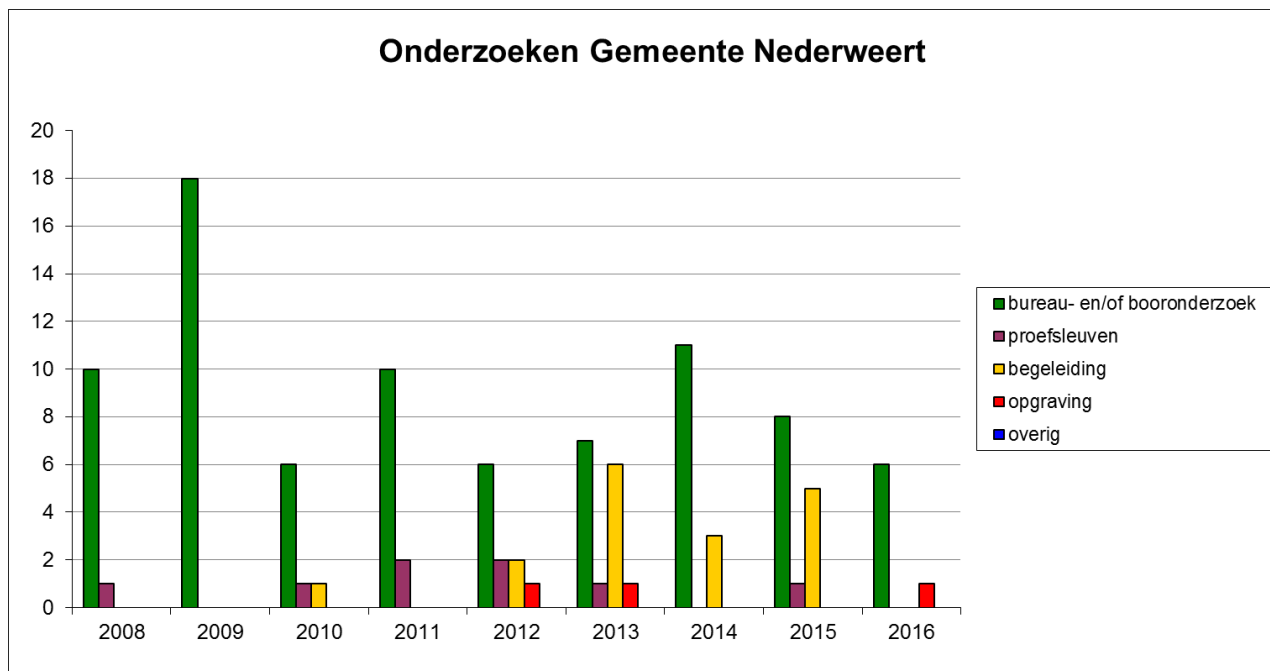
jaartal	bureau- en/of booronderzoek	proefsleuven	begeleiding	opgraving	overig	totaal
2008	18	1				19
2009	28	1			1	30
2010	15	5	1			21
2011	26	5	5			36
2012	14	5	5	3		27
2013	16	3	10	1		30
2014	19	1	12	4		36
2015	24	1	7			32
2016	13	1	3	3		20
totaal	173	23	43	11	1	251

Staafigrafiek en tabel 2. Het aantal uitgevoerde archeologische onderzoeken over de jaren 2008-2016 en naar type onderzoek in de gemeenten Weert en Nederweert.



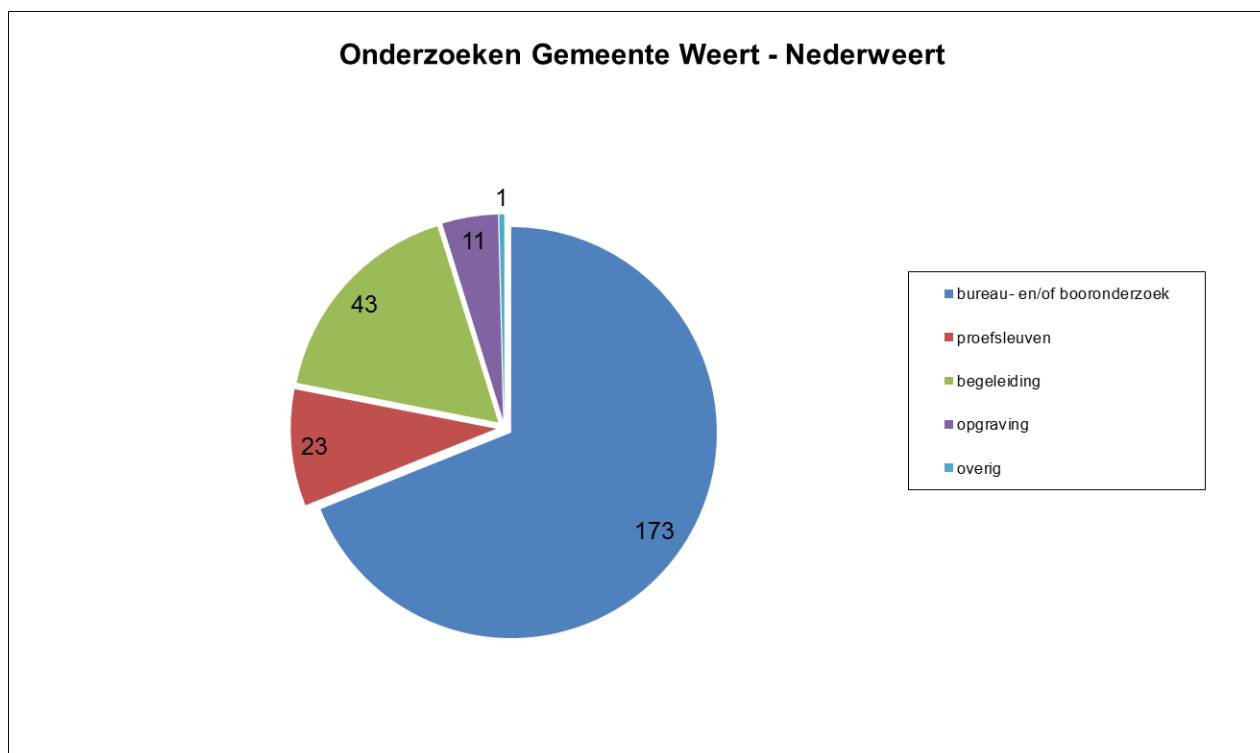
jaartal	bureau- en/of booronderzoek	proefsleuven	begeleiding	opgraving	overig		
2008	8					8	
2009	10	1			1	12	2009 overig is kartering en inspectie
2010	9	4				13	
2011	16	3	5			24	
2012	8	3	3	2		16	
2013	9	2	4			15	
2014	8	1	9	4		22	
2015	16		2			18	
2016	7	1	3	2		13	
	91	15	26	8	1	141	

Stafgrafiek en tabel 3. Het aantal uitgevoerde archeologische onderzoeken over de jaren 2008-2016 en naar type onderzoek in de gemeente Weert.



jaartal	bureau- en/of booronderzoek	proefsleuven	begeleiding	opgraving	overig	
2008	10	1				11
2009	18					18
2010	6	1	1			8
2011	10	2				12
2012	6	2	2	1		11
2013	7	1	6	1		15
2014	11		3			14
2015	8	1	5			14
2016	6			1		7
	82	8	17	3	0	110

Stafgrafiek en tabel 4. Het aantal uitgevoerde archeologische onderzoeken over de jaren 2008-2016 en naar type onderzoek in de gemeente Nederweert.



Cirkeldiagram 1. Verdeling van de typen archeologisch onderzoek in de gemeenten Nederweert en Weert samen.

4 Evaluatie vigerend archeologiebeleid

4.0 Inleiding

Aan de beleidsmedewerkers met archeologie in het takenpakket, M. Houtappels (Nederweert) en W. Truyen (Weert), is bij aanvang van de update gevraagd wat de eigen ervaringen en die van medewerkers van andere gemeentelijke afdelingen (met name ook de afdelingen RO) waren met het archeologiebeleid van de afgelopen jaren. Daarnaast heeft F.P Kortlang (ArchAeO), die al sinds 2007 als 'huisadviseur' archeologie betrokken is bij de totstandkoming en uitvoering van het gemeentelijke archeologiebeleid, gereflecteerd over de werking en eventuele knelpunten van het archeologiebeleid tot op heden.

In de volgende paragrafen komen de volgende knel- en aandachtspunten kort aan de orde:

1. Digitale dossiervorming van de archeologisch onderzoeken, rapporten, adviezen en selectiebesluiten;
2. Terminologie selectieadvies en selectiebesluit; wanneer neem je een selectiebesluit en wie doet dat?
3. Ondergrenzen onderzoeksplicht: plangebied of omvang gebied met bodemingrepen? Zijn de huidige ondergrenzen onderzoeksplicht praktisch werkbaar?
4. Hoe om te gaan met vergunningvrij bouwen?
5. Hoe omgaan met (grootschalige) natuurontwikkeling en 'sluipende' agrarische ingrepen?
6. Archeologie en ondergrondse sloop, hoe mee om te gaan?
7. Maatwerk bij archeologisch onderzoek en advisering;
8. Welke consequenties hebben de nieuwe Erfgoedwet (2016) en de Omgevingswet (2019?);
9. Hoe kunnen we gemeentelijke archeologische monumenten aanwijzen en is dit wenselijk?

4.1 Dossiervorming archeologische onderzoeken

De afgelopen beleidsperiode zijn de door archeologische bureaus uitgevoerde onderzoeken in het kader van een aanvraag omgevingsvergunning of bestemmingsplan (wijziging) getoetst en werden door de beleidsmedewerkers van Weert en Nederweert en extern beoordelaar ArchAeO afzonderlijk van elkaar een digitaal dossier aangelegd.

De (intern en extern) getoetste onderzoeken zijn meestal voorzien van een toetsingsformulier met een advies, waarin ook aangegeven wordt of ingestemd kan worden met het advies van het onderzoeksbureau. Indien dat niet het geval is, dan dient het onderzoek aangevuld en/of het rapport aangepast te worden. Uiteindelijk kan dit leiden tot instemming met het advies (wel of geen nader onderzoek). Dat noemt met dan een *selectieadvies*. Een dergelijk advies wordt doorgaans opgevolgd door een gemeentelijk *selectiebesluit* (zie paragraaf 4.2). In sommige gevallen blijft het advies van de extern beoordelaar contraire aan dat van het archeologisch bureau. De consequenties daarvan worden dan nader besproken met de aanvrager/ initiatiefnemer van het plan en wordt gekeken naar een oplossing indien archeologische maatregelen noodzakelijk zijn. Het gemeentelijke besluit is daarin doorslaggevend. Tot op heden werd geen separaat *selectiedocument* opgesteld, maar werd het advies uit de beoordeling overgenomen.

Tijdens de actualiseringsstag is pijnlijk naar voren gekomen dat ruim 50 dossiers van onderzoeken uitgevoerd tussen 2008 en 2016 niet compleet waren. In een aantal gevallen ontbrak zelfs een dossier, wat betekent dat in die gevallen de onderzoeken niet bij de beleidsmedewerkers archeologie zijn terecht gekomen. Toch blijkt dat deze ontbrekende

onderzoeken meestal wel hebben geleid tot een '*selectiebesluit*' in die zin dat de betreffende initiatieven tot ontwikkeling wel zijn vergund en gerealiseerd.

Tijdens de verwerking van de data zijn deze dossiers aangevuld en zijn alle gegevens toegevoegd aan de Excel lijst. Met terugwerkende kracht is het '*selectiebesluit*' gereconstrueerd op basis van navraag, plandossiers, recente luchtfoto's en kaarten.

Alle onderzoeken zijn thans op eenduidige wijze gedocumenteerd en in dossiers opgeslagen. Aanbevolen wordt om de komende jaren op dit fundament voort te bouwen. Dit betekent onder meer dat:

- De dossiers met rapporten van uitgevoerde onderzoeken in digitale mappen worden opgeslagen op jaartal uitvoering onderzoek en Archis onderzoeksmeldingsnummer, tegenwoordig 'zaaknummer').
- De voor onderhavige actualisatie opgezette Excel-database regelmatig wordt aangevuld en actueel gehouden. Dit gebeurt bij voorkeur op een centraal punt, zo niet dan per gemeente, waarna minstens ieder jaar de database wordt gesynchroniseerd.
- Ieder onderzoeksdossier wordt voorzien van een separaat selectieadvies/besluit (volgens een voorgesteld format). Het advies wordt als een 'besluit' middels ondertekening bevestigd door een door het college van B&W of een gemandateerd ambtenaar (omgevingsvergunning), of op basis van een raadsbesluit (bestemmingsplan). De initiatiefnemer/aanvrager wordt hiervan op de daarvoor gebruikelijke wijze op de hoogte gebracht.
- Het selectieadvies/besluit is voorzien van een duidelijke plankaart waarop de correcte begrenzing is aangeduid van het nader te onderzoeken, te behouden of vrij te geven gebied. Dit hoeft niet per definitie dezelfde contour te zijn als waar het eerdere onderzoek betrekking op had.

4.2 Selectieadvies en selectiebesluit

Er is (ook bij archeologische onderzoeksbureaus) vaak nog onduidelijkheid over de dagelijks gebezigde termen *selectieadvies* en *selectiebesluit*. De termen zijn geïntroduceerd in de aanloop naar de Wet op de archeologische monumentenzorg (Wamz) en vormen een cruciaal (procesmatig) onderdeel binnen het proces van de Archeologische Monumentenzorg (AMZ), dat is beschreven in de Kwaliteitsnorm Nederlandse Archeologie (KNA).

Wat is een 'selectieadvies'?

Dat is een advies dat na een of enkele stappen van vooronderzoeken (bureau- en/of booronderzoek, regelmatig gevolgd door een proefsleuvenonderzoek) door een archeologisch onderzoeksbureau wordt gegeven op basis van een onderzoeksrapport. Het advies geeft aan hoe het vervolgtraject eruit zou moeten zien en wordt meestal nog inhoudelijk beoordeeld door de senior-archeologisch adviseur van de gemeente.

- Als geen behoudenswaardige archeologische resten zijn aangetroffen, zal dit leiden tot een advies tot vrijgave.
- Als wel behoudenswaardige resten zijn aangetroffen kan geadviseerd worden om deze op te graven of duurzaam in de bodem te behouden. De bevoegde overheid zal een dergelijk advies meestal overnemen, of hier gemotiveerd vanaf wijken.
- Een advies om na een bureauonderzoek een booronderzoek of proefsleuvenonderzoek uit te voeren is geen selectieadvies. Dat zijn namelijk nog vooronderzoeken. Een advies om na een bureauonderzoek het gebied archeologisch vrij te geven is in principe wél een selectieadvies.

Wat is een 'selectiebesluit'?

Een selectiebesluit is een gemotiveerd (onderbouwd) besluit van de bevoegde overheid om behoudenswaardige archeologische resten (in de bodem) te behouden of op te graven. Als deze niet zijn aangetoond dan kan dit leiden tot het besluit archeologische vrijgave van het te ontwikkelen gebied.

De term 'selectiebesluit' komt niet in de wet- en regelgeving voor en is geen besluit in de zin van de Algemene Wet Bestuursrecht (Awb). Een selectiebesluit kent daarom geen mogelijkheden voor bezwaar en beroep. Een selectiebesluit is derhalve vaak onderdeel van een ander gemeentelijk besluitvormingsproces of een afwegingskader, zoals een bestemmingsplan of omgevingsvergunning. Een dergelijk besluit heeft dan ook alleen juridische betekenis wanneer het is genomen op grond van een wel bestaande wettelijke bevoegdheid, zoals de bevoegdheid om aan een vergunning voorschriften te verbinden of om een vergunning te verlenen of te weigeren. Dat geldt zo ook voor een raadsbesluit tot vaststelling van een bestemmingsplan.

Mag een omgevingsvergunning verleend worden zonder een formeel document 'selectiebesluit'?

In een omgevingsvergunning hoeft niet expliciet een als zodanig benoemd selectiebesluit te worden opgenomen. Het verlenen van de omgevingsvergunning, met de gevolgen daarvan, kan op zich ook het selectiebesluit zijn. Toch kiezen veel gemeente ervoor om een apart (selectie)document op te stellen en hebben daarvoor een procedure tot het nemen van een selectiebesluit vastgesteld. Het is belangrijk dat de procedure voorziet in voldoende archeologische expertise, 'checks and balances'.

- De gemeenten Weert en Nederweert wordt aangeraden om een separaat formulier selectieadvies/besluit te gebruiken (zie implementatiedocumenten). Al is het alleen maar om achteraf administratief na te kunnen gaan wat eerder besloten is.

Mag je archeologische voorwaarden verbinden aan een vergunning als de aanwezigheid van archeologische waarden niet vaststaat?

Ja, er kunnen archeologische voorschriften aan een vergunning verbonden worden op basis van de verwachting dat er archeologie in de bodem aanwezig is, mits in het bestemmingsplan aangegeven middels een dubbelbestemming waarde archeologie. Deze situatie is van toepassing op het merendeel van de aanvragen.

Voor een wettelijk beschermd monument (op de verbeelding van een bestemmingsplan aan te geven met een functieaanduiding (dus geen dubbelbestemming) geldt altijd een vergunningaanvraag bij gemeente of rijk.

4.3 Ondergrenzen onderzoeksplicht

Plangebied of omvang zones met bodemingrepen?

Weert en Nederweert hanteren een maatschappelijk gewogen ondergrenzen-systematiek die goed aansluit bij de systematiek in andere gemeenten in de regio. De motivatie ervan is al in de beleidsnota archeologie uit 2009 verwoord. Het uitgangspunt is enerzijds dat de omvang van een bodemingreep een dermate impact kan hebben dat de kans groot is dat relevante archeologische resten verdwijnen en daarmee het bodemarchief ter plaatse, maar ook in relatie tot de omgeving onomkeerbaar wordt aangetast (in beeldspraak: er worden enkele relevante pagina's uit het geschiedenisboek gescheurd). Anderzijds is gewogen of de kosten van onderzoek en de te verwachten kenniswinst in verhouding staan tot de omvang van het voorgenomen initiatief.

Bij een aanvraag voor een omgevingsvergunning in een gebied met een archeologische dubbelbestemming, wordt doorgaans gekeken naar de mate (diepte en oppervlakte) van bodemverstoring in relatie tot de ondergrens onderzoeksplicht. Hierbij worden de zones waar bodemverstoringen plaatsvinden opgeteld en worden bekeken in welke mate een versnippering van het potentiële bodemarchief ter plaatse aan de orde zal zijn. Worden hiermee de ondergrenzen onderzoeksplicht (oppervlakte **én** diepte) overschreden, dan zal een nader onderzoek verplicht worden gesteld. Welke vormen van onderzoek, dient in afstemming met de gemeente bekeken te worden. Vaak zal begonnen worden met een bureauonderzoek of quickscan, gecombineerd met een verkennend booronderzoek. Soms kan al direct een booronderzoek of proefsleuvenonderzoek als vooronderzoek worden geadviseerd. Soms volgen beide vormen van onderzoek elkaar op totdat duidelijkheid is verkregen over de archeologische betekenis van het plangebied. Vooronderzoek (bureau- en booronderzoek en eventuele proefsleuven) heeft doorgaans betrekking op het plangebied als geheel. Een selectieadvies en -besluit tot nader onderzoek kan betrekking hebben op een (te verstoren) deel van het plangebied. Dit bepaalt de gemeente.

Blijft de te verwachten bodemverstoring onder de ondergrens onderzoeksplicht, dan wordt geen nader onderzoek vereist, maar wordt wel het initiatief vrijgesteld van archeologisch onderzoek. Let wel! de volgens het vigerende bestemmingsplan aanwezige dubbelbestemming archeologie blijft integraal van toepassing op het plangebied. Soms kan de gemeente in een dergelijk geval bij de graafwerkzaamheden een archeologische monitoring of inspectie (laten) uitvoeren.

Zijn de huidige ondergrenzen onderzoeksplicht praktisch werkbaar?

De praktijk van de afgelopen jaren heeft geleerd dat de per verwachtingszone gedifferentieerde onderzoeks-ondergrens qua oppervlakte goed werkbaar is. De bouw van een vrijstaande woning in het buitengebied, in een gebied met een hoge verwachtingswaarde leidt veelal tot een bodemverstoring kleiner dan 250 m². Daarmee wordt geen (voor)onderzoek verplicht gesteld, maar kan de vergunning voor wat betreft archeologie worden verleend. De dubbelbestemming blijft gehandhaafd. Ontwikkelingen in gebieden van zeer hoge archeologische waarde, categorie 2 (< 50 m²) komen weinig voor. Maar als deze voorkomen, zoals in de historische kern van Weert, dan betreft het meestal direct ook aanzienlijke oppervlakten, vele malen groter dan 50 m².

Waar het gaat om de diepte-ondergrens van 40 cm onder maaiveld: deze is vooral van belang voor de agrarische sector in het buitengebied. Uit eerdere onderzoeken door en voor landbouworganisaties is gebleken dat het regulier ploegen en onderhouden van akkers, doorgaans minder diep reikt dan 30 cm. Bij tijd en wijle dient de ploegbasis te worden losgewoeld, maar zelfs dan nog is 40 cm een acceptabele ondergrens.

Diepploegen en egaliseren van terreinen heeft een grote impact op het eventueel aanwezige bodemarchief. Dergelijke bodemingrepen overschrijden vrijwel altijd de diepte- en oppervlakte onderzoeksgrenzen onderzoeksplicht van archeologische terreinen. Of dergelijke activiteiten de afgelopen jaren hebben plaatsgevonden is niet altijd duidelijk. In ieder geval is er bij de gemeenten nooit een vergunning voor aangevraagd. Daarnaast dient opgemerkt te worden dat van toezicht en handhaving op dit vlak nauwelijks sprake is.

Tabel 6. Op de volgende pagina zijn de actuele onderzoeksgrenzen onderzoeksplicht aangegeven. De kleurstellingen komen ongeveer overeen met die van de geactualiseerde beleidskaart.

Bestemmingsplan categorieën Waarde Archeologie (WR-A)		GEMEENTEN WEERT EN NEDERWEERT beslistabel onderzoeksplicht bij bestemmingsplanwijziging en aanvraag omgevingsvergunning		
	omschrijving categorieën archeologische gebieden	Verstorings- diepte	Verstorings- oppervlak	wel of geen onderzoeksplicht?
1	- Wettelijk beschermde monumenten (SWR-MN) - Gemeentelijke archeologische monumenten - functieaanduiding in verbeelding BP	n.v.t.	n.v.t.	vergunningaanvraag bij Rijk conform erfgoedwet.
		-	-	Bij gemeentelijke monumenten vergunningaanvraag bij gemeente.
		-	-	aanduiding BP: SWR-MN = specifieke vorm van waarde - monument
2	gebieden van (zeer hoge) archeologische waarde (WR-A2): - Historische kern van Weert - hoeven, kasteel-, kerk-, kloosterterrein, schans, - (water-)molenlocaties, (AMK-)terreinen van zeer hoge waarde	> 40 cm	> 50 m2	Algemeen: bij voorkeur plaatsen op gemeentelijke Monumentenlijst (zie cat. 1)
		nee	-	geen onderzoeksplicht
		ja	nee	geen onderzoeksplicht
		ja	ja	onderzoeksplicht (inwinnen advies senior-archeoloog over aard uit te voeren onderzoek)
3	gebieden van archeologische waarde (WR-A3) - Historische kernen overig (dorpen en gehuchten) - AMK-terreinen van (hoge) archeologische waarde	> 40 cm	> 250 m2	
		nee	-	geen onderzoeksplicht
		ja	nee	geen onderzoeksplicht
		ja	ja	onderzoeksplicht (inwinnen advies senior-archeoloog over aard uit te voeren onderzoek)
4	gebieden met verwachtingswaarde hoog (WR-A4)	> 40 cm	> 250 m2	
		nee	-	geen onderzoeksplicht
		ja	nee	geen onderzoeksplicht
		ja	ja	onderzoeksplicht (inwinnen advies senior-archeoloog over aard uit te voeren onderzoek)
5	gebieden met verwachtingswaarde middelhoog (WR-A5)	> 40 cm	> 2500 m2	
		nee	-	geen onderzoeksplicht
		ja	nee	geen onderzoeksplicht
		ja	ja	onderzoeksplicht (inwinnen advies senior-archeoloog over aard uit te voeren onderzoek)
6	gebieden met verwachtingswaarde laag	geen	geen	geen onderzoeksplicht
7	gebieden zonder archeologische verwachting of archeologisch vrijgegeven gebieden	geen	geen	geen onderzoeksplicht

Afwegingskader RO-proces archeologiebeleid (beleidsregels)

Voor de volledigheid worden hieronder de belangrijkste beleidsregels (beleid 2010) op een rij gezet, waar het gaat over de praktische werking en afwegingskader van het archeologiebeleid in het RO-proces.

In hoofdlijnen komt het erop neer dat bij ruimtelijke initiatieven die leiden tot bodemverstoring archeologisch (inventariserend) onderzoek noodzakelijk is in gebieden met een middelhoge of hoge archeologische verwachtingswaarde en in gebieden met bekende archeologisch resten (de zogenaamde archeologische terreinen). Een onderzoeksverplichting geldt als de oppervlakte van de bodemversturende ingrepen groter is dan een voor de gebieden vastgestelde ondergrens én indien de verstoring ook dieper reikt dan 0,4 m beneden maaiveld. Regulier agrarisch grondgebruik wordt daarmee vrijgesteld van de onderzoeksverplichting.

Met dit beleid aangevuld met enkele implementatiedocumenten, is de gemeente in staat om op verantwoorde wijze een archeologiebeleid te voeren, dat een juiste balans weet te vinden tussen een goede omgang met het archeologisch erfgoed en andere maatschappelijke belangen die bij planontwikkelingen moeten worden gewogen.

Beleidsregel 1.

De gemeenten hanteren voor de gebieden op de beleidskaart met een verschillende archeologische verwachting of – waarde, verschillende oppervlakte-ondergrenzen. Deze conform bovenstaande tabel 6 ingedeeld in de categorieën met ondergrenzen onderzoekspllicht. Voor gebieden met een lage archeologische verwachting geldt geen onderzoekspllicht. Dit wil evenwel niet zeggen dat er geen archeologische resten aanwezig kunnen zijn.

Beleidsregel 2.

De gemeenten hanteren een vrijstellingsgrens voor onderzoekpllicht tot een verstoringsdiepte van maximaal 0,4 m beneden maaiveld. Ingrenen dieper dan de diepte-ondergrens zijn vanaf een gestelde oppervlakte-overschrijding onderzoekspllichtig (zie beleidsregel 3).

Daarnaast zijn bodemingrenen die een geleidelijk negatief effect kunnen hebben op de archeologie in de bodem maar -mogelijk- minder diep reiken dan 0,4 m beneden maaiveld altijd onderzoekspllichtig.

Beleidsregel 3.

De gemeenten hanteren de oppervlakte van de effectieve bodemversturende ingrenen als uitgangspunt voor het bepalen van de archeologische onderzoeksverpllichting binnen een plangebied. Dit houdt in dat indien de bodemversturende ingreep de oppervlakte- en diepteondergrenzen overschrijdt, archeologisch vooronderzoek binnen het plangebied noodzakelijk is om te bepalen of behoudenswaardige archeologie aanwezig is.

Beleidsregel 4.

De gemeenten streven naar het duurzaam behouden van archeologische resten in de grond (behoud *in situ*, conform de Erfgoedwet) en laat bij initiatieven waar redelijkerwijs mogelijk de maatregelen ter bescherming en duurzaam behoud van de archeologische resten opnemen in het programma van eisen van het ontwerp.

Beleidsregel 5.

De gemeenten hebben naast het bovenstaande nog enkele praktische richtlijnen:

1. Indien in één plangebied meerdere verwachtingswaarden voorkomen, dan geldt de hoogste waarde (en dus de kleinste ondergrens). Slechts als de hoogste waarde een zeer beperkt deel uitmaakt van het plangebied (< 10 %), kan na afweging worden besloten om de oppervlakteondergrens te hanteren die het grootste deel uitmaakt van het plangebied.
2. Indien geen onderzoek moet worden uitgevoerd omdat beneden de onderzoeksgrenzen (diepte- en/of oppervlakte-ondergrens) gebleven wordt, blijft de dubbelbestemming Waarde-Archeologie (WR-A) van het bestemmingsplan onverminderd van kracht.
3. Indien op basis van de oppervlakte van de bodemversturende ingrepen archeologisch vooronderzoek noodzakelijk is, vindt dit plaats in het gehele plangebied. (Bij vooronderzoek moet gedacht worden aan: bureau- en booronderzoek en proefsleuvenonderzoek).
4. Indien de bodem in minder dan 5% van het ingrepengebied verstoord wordt, kan de gemeente afwegen vrijstelling te verlenen van de verplichting tot uitvoering van archeologisch onderzoek. De dubbelbestemming Waarde-Archeologie (WR-A) van het bestemmingsplan blijft onverminderd van kracht.
5. In gebieden waar ingrepen gepland worden met een geleidelijk effect dient eerst vastgesteld te worden wat het effect van de ingreep (op termijn) kan zijn op de eventueel aanwezige archeologische ondergrond.
6. Voor -agrarische- activiteiten die vergunningplichtig zijn (zoals diepploegen, aspergeteelt, drainagesystemen aanleggen, enz.) geldt eveneens de verplichting tot het uitvoeren van een onderzoek om vast te stellen wat het effect op de langere termijn kan zijn. Verder besluitvorming over het (zonder nader onderzoek) toestaan van een dergelijke activiteit is een afweging die door de gemeente wordt gemaakt.
7. Archeologie-sparende maatregelen die in het kader van een bouwinitiatief of andere (potentieel)bodemversturende activiteit worden genomen om behoud *in situ* -in de bodem) te realiseren, dienen garant te staan voor een duurzaam in situ-behoud. Versnippering van het archeologische bodemarchief ter plaatse mag niet aan de orde zijn. De initiatiefnemer overlegt hiervoor ter goedkeuring een uitgewerkt Plan van Aanpak al dan niet op basis van een (gemeentelijk) Programma van Eisen.

4.4 Hoe om te gaan met vergunningvrij bouwen?

Vergunningvrij bouwen is geregeld in de artikelen 2 en 3 van bijlage II van het besluit omgevingsrecht (Bor). Artikel 2 bevat 22 categorieën waarvoor geen omgevingsvergunning voor de activiteiten 'bouwen' en 'planologisch strijdig gebruik' is vereist. Een bouwactiviteit van een van deze 22 categorieën hoeft ook niet getoetst te worden aan het onderliggende bestemmingsplan. Bij activiteiten 'planologisch strijdig gebruik' gaat het om ruimtelijke relevante activiteiten zoals werken, geen bouwwerken zijnde, het gebruik van gronden en bouwwerken en het bouwen van bouwwerken. Voldoet een project niet aan de categorieën van artikel 2, dan kan het volgens artikel 3 van de van bijlage II vergunningvrij zijn, mits voldaan wordt aan de daarin gestelde eisen én het bestemmingsplan.

Van de 22 categorieën zijn er slechts enkele die van toepassing zijn op archeologie:

- Artikel 2, onderdeel 3. 'Een op de grond staand bijbehorend bouwwerk of uitbreiding daarvan in achtererfgebied, mits wordt voldaan aan de volgende eisen....' Afhankelijk van de omvang van het bebouwingsgebied kan in geval van een bebouwingsgebied groter dan 300 m²: 90 m², vermeerderde met 10% van het deel van het bebouwingsgebied dat groter is dan 300 m², tot een maximum van in totaal 150 m² worden gebouwd zonder toetsing aan het bestemmingsplan.
- Artikel 3, onderdeel 1. 'Een op de grond staand bijbehorend bouwwerk of uitbreiding daarvan in achtererfgebied, mits wordt voldaan aan de volgende eisen...'. Het 'bouwen' van een dergelijk bouwwerk dient te voldoen aan het bestemmingsplan.
- Artikel 3, onderdeel 5. 'Een zwembad, bubbelbad of soortgelijke voorziening, dan wel vijver op het erf bij een woning of woongebouw, mits niet van een overkapping voorzien'. Het 'bouwen' van een zwembad dient te voldoen aan het bestemmingsplan. Als het bestemmingsplan een maximum oppervlakte bepaald heeft, dan dient hieraan te worden voldaan.

Welke archeologie-relevante uitzonderingen zijn er op vergunningvrij bouwen?

Vergunningvrij bouwen is niet van toepassing voor zover voor het bouwwerk volgens het bestemmingsplan regels gelden die in het belang van de archeologische monumentenzorg zijn gesteld (art 40 Mw = vervallen per 1 juli 2016, gaat in 2019 op in de Omgevingswet maar vooruitlopend hierop blijft hoofdstuk V, paragraaf 1 van de Monumentenwet 1988 gelden op grond van het overgangsrecht van de Erfgoedwet), tenzij de oppervlakte van het bouwwerk minder dan 50 m² bedraagt (artikel 5, onderdeel 4, van bijlage II bij het Bor).

Vergunningvrij bouwen op of bij een (voorbeschermd) Rijks-, provinciaal- of gemeentelijk monument of in een Rijksbeschermd stads- of dorpsgezicht is slechts toegestaan aan, als het gaat om gewoon onderhoud, er uitsluitend sprake is van inpassende veranderingen of gaat wijzigingen aan delen van het monument die geen monumentale waarde meer hebben. Voor alle overige (bouw)activiteiten dient een vergunning te worden aangevraagd op het betreffende bestuurlijke niveau.

Dit geldt in het gemeentelijke beleid dus voor archeologische monumenten van de categorie 1. In een bestemmingsplan hebben deze geen dubbelbestemming, maar een functieaanduiding.

Wat zijn de archeologische risico's van vergunningvrij bouwen?

Voor de beleidscategorieën 3 t/m 5 (ondergrenzen 250 m² en 2500 m²) heeft dit geen noemenswaardige consequenties. Op grond van de hoge onderzoeksgrenzen onderzoeksplicht zal een dergelijk initiatief altijd vergunningvrij zijn.

Uitzondering daarop vormt de categorie 2, waarbij een ondergrens onderzoeksplicht wordt gehanteerd van 50 m². We moeten dan denken aan de historische kern van Weert, kerk-, klooster-, molenterreinen, schansen en archeologisch zeer waardevolle terreinen.

Activiteiten onder deze ondergrens zijn vrijgesteld van onderzoek. Het is moeilijk om in te schatten wat daarvan de consequenties kunnen zijn voor het archeologisch bodemarchief ter plaatse.

Is de kans groot dat op dergelijke – categorie 2 - terreinen vergunningvrij zal worden gebouwd?

Waarschijnlijk niet.

Maar om reden van zekerheid dat door een dergelijk initiatief geen aanwezige archeologische waarden worden verstoord, is aan te raden te onderzoeken of voor dit soort situaties in de gemeentelijke erfgoedverordening een vangnetbepaling kan worden openomen.

4.5 Natuurontwikkeling en 'sluipende' agrarische ingrepen

Natuurontwikkeling

Ontwikkelingen die betrekking hebben op de realisatie van nieuwbouw zijn qua archeologisch proces op basis van het archeologiebeleid doorgaans goed geborgd. In de praktijk blijkt dit toch minder eenvoudig bij grootschalige natuurontwikkeling. Voorbeelden daarvan zijn natuurontwikkelingen (hermeandering) in beekdalen; afplaggen van heide; verschralen van gronden door bouwvoorverwijdering; het verwijderen van de strooisellaag in bossen; boskap; het omzetten van akkerbouwgronden in natuurgebied; het afgraven van geëutrofiëerde gronden; het (uit)graven van poelen, vennen en sloten; egalisatiewerkzaamheden, ophogingen van terreinen, *et cetera*.

Het moge duidelijk zijn dat veel van de voornoemde ingrepen een negatief effect kunnen hebben op het (mogelijk) aanwezige bodemarchief ter plaatse. De ingrepen zijn vaak zeer grootschalig en hebben een uitwerking over vele hectaren. De inrichtingswerkzaamheden worden meestal uitgevoerd in opdracht van grote landschapsbeheerders en waterschappen, zoals Stichting Limburgs Landschap, ARK-natuurontwikkeling, (voormalige) Dienst Landelijk Gebied Limburg en Waterschap Peel en Maasvallei. Ook het Rijksvastgoedbedrijf beheert en ontwikkelt natuur in opdracht van andere overheidsinstanties, zoals voor het ministerie van Defensie.

Voorbeelden van natuur- en landschapsontwikkelingen in de gemeenten zijn Sarsven-De Banen (Nederweert/Leudal); De Tungelroyse beek (Weert-Nederweert); militair oefenterrein Boshoverheide (Weert) en Siëndonk (Weert-Stramproy).

De afgelopen jaren is ervaren dat de landschapsontwikkelaars/beheerders niet altijd een helder beeld hebben van de mogelijke effecten van een bepaalde ingreep op het archeologisch bodemarchief. In de regel zal zoveel als mogelijk geprobeerd worden eventuele vindplaatsen in de bodem te behouden, niet in de laatste plaats omdat opgraven veel geld kost en natuurontwikkelingsprojecten doorgaans alleen geld kosten en geen financiële opbrengsten genereren.

Bij behoud in de bodem dienen ook voorwaarden te worden gesteld aan de wijze waarop duurzaam behoud kan worden gegarandeerd. Ofschoon in de praktijk nog weinig toegepast, dient dit middels een door de gemeente opgesteld of op zijn minst goedgekeurd Programma van Eisen (*in situ* behoud) te worden gerealiseerd en gemonitord. Denk daarbij ook aan het verantwoord gebruik van bepaalde machines, het ophogen van vindplaatsen, wijze van beplanten en dergelijke. Is geen behoud in de bodem mogelijk, dan zal ook hier opgraving aan de orde zijn. In veel gevallen gebeurt dit in de praktijk middels archeologische begeleidingen, terwijl proefsleuven en reguliere opgravingen een meer gewenste werkwijze zou kunnen zijn.

- Bij voornemens tot initiatieven voor natuurontwikkeling dient de gemeente óók voor het aspect archeologie in een zo vroeg mogelijk stadium betrokken te worden. Dit voorkomt een hoop onduidelijkheid en onbegrip verderop in het traject.
- Het voornemen tot duurzaam *in situ*-behoud van een vindplaats dient (net als behoud *ex situ*) gerealiseerd te worden op basis van een archeologisch Programma van Eisen – *in situ*-behoud.



Figuur 4. Natuurontwikkeling Weerterbos – Grashut 2012-2013. Amateurarcheologen van de vereniging Peel Maas en Kempen (PMK) zoeken het onlangs afgeplagde gebied af op zoek naar vuurstenen artefacten uit de midden-steentijd (Mesolithicum). Er is een beschermend dek meer aanwezig.

Casus: Peilgestuurde drainage als voorbeeld van sluipende agrarische bodemingrepen

Drainage van natte terreinen wordt regelmatig en steeds meer toegepast. Ook in Weert en Nederweert. De impact op het archeologisch bodemarchief kan aanzienlijk zijn. Doch zelden zal ervoor een aanvraag omgevingsvergunning worden ingediend vanwege archeologie, terwijl deze activiteit in het bestemmingsplan buitengebied 'omgevingsvergunning-plichtig' is. Doorgaans worden voor deze activiteit in een gebied drainagebuizen aangelegd. De aanleg kan plaatsvinden door het graven van lange smalle sleuven (20 – 40 cm breed), waarna drainagebuizen worden aangelegd die via verzameldrains of individueel kunnen worden afgewaterd. De sleuven worden weer gedicht.

Tegenwoordig maakt men gebruik van peilgestuurde drainages (PGD) die 'sleufloos' worden ingegraven. Bij PGD worden de drainagebuizen niet direct afgeleid naar een watergang, maar worden deze aangesloten op een verzameldrain die uitmondt op een verzamelput. In de verzamelput zit een verstelbare overstort, waarmee de drainage kan worden gereguleerd. Voor wat betreft de impact voor archeologische resten, is niet zozeer het systeem van draineren van belang, maar vooral de manier en intensiteit van aanleg van het buizenstelsel. Voor de aanleg van het drainagesysteem, wordt meestal aan een zijde van de 'strengen' drainagebuizen een circa 1 meter brede sleuf gegraven voor de verzameldrains. De flexibele

drainagebuizen worden vanaf een rol met een zware machine vanuit de gegraven sleuven met een V-vormig 'mes' door de akker of weiland heen getrokken. Hiermee wordt de ondergrond tot een diepte van 70 – 80 cm enigszins van zijn plaats getrokken en licht gewoeld. Er worden evenwel geen sleuven vanaf het maaiveld naar beneden gegraven, zoals dat in het verleden gebruikelijk was. Om de 6 – 8 meter wordt een drainagebuis aangelegd. Op *youtube* zijn enkele filmpjes te bekijken die de aanleg en het grondverzet verduidelijken. Hieronder de link naar filmpjes van de gebroeders Emonds uit Deurne en de firma Rutten.

<http://www.youtube.com/watch?v=QqYWqq9KXMg> of

<http://www.youtube.com/watch?v=ebaWjR9ZbW4>

Beoordeling impact (peilgestuurde) drainage

- Archeologische resten in de bodem (het bodemarchief) zijn altijd kwetsbaar voor bodemingrepen die een ruimtelijke impact hebben. Zo ook door de aanleg van drainagesystemen. Sommige soorten archeologische resten kunnen wat meer 'beschadiging' verdragen dan andere om nog (wetenschappelijke) informatie uit de resten te kunnen destilleren. Maar voor alle soorten archeologische resten geldt: versnippering van het bodemarchief ter plaatse heeft altijd een nadelig effect. Zeker voor steentijdresten geldt dat bodemverplaatsing door drainage een sterk versturende invloed kan hebben op de context van vuurstenen artefacten in vuursteen-concentraties. Voor nederzettingsterreinen met archeologische bodemsporen is dit kwetsbaar en versturend, maar er blijft meestal nog ruimtelijke informatie over. De tand des tijds heeft er voor gezorgd dat steentijdresten zich kenmerken door kleine en grotere concentraties vuurstenen artefacten en soms resten van haardplaatsen met verkoolde resten. Wil je als archeoloog daar nog iets van begrijpen, zal je minutieus onderzoek moeten uitvoeren en is de driedimensionale informatie over de plek van de artefacten (vuurstenen werktuigen, afslagen etc.) van groot belang. Die archeologische resten uit de steentijd zitten over het algemeen niet diep (40 – 80 cm). Een paar keer diep ploegen en de resterende informatie is verdwenen. Het gaat immers niet zozeer om de vuurstenen artefacten op zich, maar ook om de ruimtelijke informatie daarvan.
- Drainage zorgt voor bodemroering, meestal tot op/in een diepte waar zich archeologische resten bevinden. Helaas weet je op voorhand niet of en waar zich precies de archeologische resten bevinden en hiervoor zou dus (voor)onderzoek moeten worden uitgevoerd (proefsleuven, intensief boren). Een dergelijk inventariserend (voor)onderzoek vormt een behoorlijk (vooral financieel) knelpunt bij grotere oppervlakten – en daar gaat het meestal om. Zoals gezegd leidt drainage tot (verdere) degradatie van het lokale bodemarchief en dus (potentieel) informatieverlies. Voor lithische (steentijd) vindplaatsen is dit van een andere orde dan voor vindplaatsen met archeologische bodemsporen.
- Over de mate waarin de aanleg van drainage een negatief effect heeft op het bodemarchief zijn de meningen onder archeologen op zijn minst verdeeld. De discussie gaat met name over de mate van bodemverplaatsing en de consequentie daarvan voor de ruimtelijke informatie (kennis) bij steentijdvindplaatsen. Is dit acceptabel of niet, wetende dat dit een verdere degradatie van vindplaatsen tot gevolg kan hebben? Bij navraag onder steentijdspecialisten is gebleken dat het effect van de aanleg van drainage op archeologische terreinen onvoldoende is onderzocht. Uitspraken hierover zijn dus vooralsnog 'gevoelsmatig' en niet 'wetenschappelijk' onderbouwd. Duurzaam is het zeker niet.
- Op grond van de omvang en aard van de bodemroerende werkzaamheden, zou (conform het archeologiebeleid) een nader archeologisch onderzoek noodzakelijk zijn. Twee onderzoeksmethoden zijn geschikt om meer inzicht te krijgen in de bodemopbouw en om een verfijning van de archeologische verwachting en een waardering tot stand te brengen:

1. Booronderzoek, om vaststellen wat de dikte van de beschermende akkerlaag is, alsmede de diepte van het archeologisch relevante niveau;
2. Kartering en waardering van vindplaatsen door middel van proefsleuvenonderzoek om de aanwezigheid, aard en omvang van archeologische resten vast te stellen;
De kosten van vooral gravend onderzoek zijn evenwel aanzienlijk en in de praktijk blijkt een dergelijk onderzoek maatschappelijk moeilijk naar de initiatiefnemers uit te leggen.

Beleidsmatige omgang met de aanleg van (peilgestuurde) drainagesystemen.

- Beleidsmatig blijkt het in de praktijk moeilijk om aan het voornemen tot de aanleg van drainagesystemen beperkingen op te leggen of werkzaamheden in dit kader te weigeren. In het kader van een aanvraag omgevingsvergunning dient deze afweging evenwel telkenmale gemaakt te kunnen worden.
- Het heeft weinig zin om voor het berekenen van het oppervlak van de verstoring (i.v.m. de ondergrenzen onderzoeksplicht archeologie) de concrete verstoring per drainagesleuf te meten en op te tellen. De impact op de ondergrond is van dien aard dat de totale oppervlakte van de percelen waarin de drainage wordt aangelegd van toepassing zijn (dit immers zou ook gelden voor bijvoorbeeld diepploegen). Echter, als vuistregel kan worden aangehouden: hoe smaller de sleuf voor drainage, en hoe groter de afstand tussen de 'strengen', hoe beperkter de impact in de bodem en des te kleiner de kans dat archeologische resten worden aangetast.
- Het is evenwel aan te raden om minstens iedere aanvraag omgevingsvergunning vanwege de aanleg van een drainagesysteem op zijn archeologische impact te evalueren, alvorens een besluit te nemen. Bij voorkeur gaat hier een archeologische quickscan en verkennend booronderzoek aan vooraf.
- Ongeacht het besluit omtrent het wel of niet toestaan van PGD; De op het gebied van toepassing zijnde dubbelbestemming archeologie dient op de betreffende percelen gehandhaafd te blijven.
- Het bovenstaande vormt een schets vanuit het archeologisch perspectief, in de hoop hiermee voldoende inzicht te bieden om de gemeenten Nederweert en Weert als bevoegde overheid de juiste belangenafweging te kunnen laten maken vanuit het eigen archeologiebeleid.

4.6 Archeologie en ondergrondse sloop

Bij het (ondergronds) slopen van gebouwen kunnen eventueel aanwezige archeologische resten worden verstoord. Meestal is voor sloopactiviteiten geen omgevingsvergunning nodig en volstaat een sloopmelding.⁶

Er zijn evenwel verschillende sloopactiviteiten waarvoor een omgevingsvergunning noodzakelijk is. Deze sloopactiviteiten staan in art. 2.1 en 2.2 Wabo.⁷

Het gaat dan om:

- Planologisch slopen: artikel 2.1, eerste lid, sub g Wabo
- Monument slopen: artikel 2.1, eerste lid, sub f Wabo (rijksmonument), artikel 2.2, eerste lid, sub b Wabo (gemeentelijk / provinciaal monument) en artikel 2.1, eerste lid, sub h Wabo (Beschermd stads- of dorpsgezicht)
- Selectief slopen en asbest verwijderen: paragraaf 1.7 Bouwbesluit2012.

⁶ Korf en Vossen, 2013, p 67-68

⁷ <https://vng.nl/onderwerpenindex/ruimte-en-wonen/wabo-omgevingsvergunning/vraag-en-antwoord/voor-welke-sloopactiviteiten-stelt-de-wabo-een-omgevingsvergunning-verplicht>

In de overige gevallen kan het dus voor komen dat archeologische resten reeds aangetast of verdwenen zijn voordat toetsing aan het bestemmingsplan in het kader van een omgevingsvergunning heeft plaatsgevonden. Deze was immers niet nodig voor sloopwerkzaamheden. In dergelijke gevallen ontbreekt vooralsnog een aangewezen instrumentarium om archeologische begeleiding van sloopactiviteiten onder maaiveld te borgen. Voor de gemeente is dan de enige mogelijkheid om voor het betreffende gebied via de erfgoedverordening tot gemeentelijk (archeologisch) monument te verklaren. Is dit risico groot? Nee, een dergelijke situatie komt in de praktijk maar weinig voor, omdat een vergunningaanvraag nieuwbouw meestal eerder plaatsvindt dan de werkelijke sloop.

Nu is een archeologische begeleiding van ondergrondse sloopwerkzaamheden niet altijd mogelijk (denk aan zware verontreiniging), maar ook niet altijd noodzakelijk.

- Een richtlijn ondergrondse sloop en archeologie kan tot op zekere hoogte borgen dat de sloopwerkzaamheden vooral in reeds verstoorde zones plaatsvinden en niet op plekken waar de archeologie nog intact aanwezig is.

Voor de gemeenten Nederweert en Weert is een richtlijn ondergrondse sloop en archeologie opgesteld die inzichtelijk maakt waarop gelet moet worden tijdens ondergrondse sloop. De richtlijn maakt deel uit van de implementatiedocumenten.

4.7 Maatwerk bij archeologisch onderzoek en advisering

Sinds 2007 maken de gemeenten Nederweert en Weert gebruik van de diensten van ArchAeO. Het team van ArchAeO bestaat uit seniorarcheoloog Fokko Kortlang met ruime ervaring in - en archeologische kennis van de regio. Hij wordt daarbij ondersteund door een medior-adviseur archeologie Michiel van der Weele. ArchAeO kan beschouwd worden als 'huisadviseur' voor archeologie en ondersteunt de beleidsmedewerkers Mariëlle Houtappels en Wim Truyen waar het kan en gewenst is. In 2009 is door ArchAeO archeologiebeleid opgesteld en wordt in deze lijn bij allerhande archeologische vraagstukken advies op maat geleverd. Het gaat daarbij om een breed palet aan ondersteuning, variërend van korte vragen, het kritisch beoordelen van onderzoeksrapporten, het geven van selectieadviezen, het opstellen van Archeologische Programma's van Eisen, het beoordelen van bestemmingsplanverbeeldingen en toelichtingen, het begeleiden van het proces archeologie waar de gemeente zelf initiatiefnemer is, het toezicht houden op de uitvoering van onderzoeken door archeologische bureaus, het afstemmen en houden van vooroverleggen als archeologie bij plannen aan de orde is of knelpunten aan het licht brengt, publieksbereik en nog meer.

De in al die jaren opgebouwde kennis en ervaring van zowel de beleidsmedewerkers als ArchAeO dragen positief bij aan een maatschappelijk verantwoord en breed gedragen archeologiebeleid.

De ervaring van de afgelopen jaren leert ons dat een ruime archeologische kennis en praktisch ervaring noodzakelijk zijn om de juiste adviezen te kunnen geven en afwegingen te kunnen maken. Kritisch wordt gekeken naar de onderzoeksrapporten van uitvoerende archeologiebureaus. Zeker als het gaat om adviezen op basis van bureau- en booronderzoeken. Daar mankeert namelijk nogal eens wat aan. Voor het overige geldt dat maatwerk van belang is. Het juiste gedoseerde onderzoek en bij twijfel over resultaten of interpretatie: (mee)kijken in het veld, overleg en afstemming met de archeologen van de archeologische onderzoeksbureaus. Bij knelpunten, met initiatiefnemers om de tafel en zoeken naar een oplossing die recht doet aan het belang van het archeologisch erfgoed.

We zouden het de '(Neder)Weerter methode' kunnen noemen, die tot op heden veel vruchten heeft afgeworpen.

5 Nieuwe ontwikkelingen: Erfgoedwet, Omgevingswet en het provinciale beleid.

5.1 Evaluatie archeologiewetgeving (Wamz)

De Wet op de archeologische monumentenzorg (Wamz) bestond in 2011 vier jaar. Deze wet vloeit voort uit het Verdrag van Malta van 1992. Bedoeld om Europees archeologisch erfgoed beter te beschermen. Als bron van kennis over ons verleden en middel voor wetenschappelijk onderzoek. Hoe werkt de wet in de praktijk? Daarover ging een evaluatie die voor 2007 was afgesproken. De vraag was of de Wet en het Besluit op de archeologische monumentenzorg effectief en doelmatig bijdragen aan een betere bescherming van de archeologie?

In juli 2011 is in opdracht van het Ministerie van Onderwijs, Cultuur en Wetenschap, het evaluatierapport 'Ruimte voor archeologie' verschenen.⁸ In dit rapport wordt de effectiviteit van de Wet op de Archeologische Monumentenzorg (Wamz) en het Besluit archeologische monumentenzorg (Bamz) onderzocht. Als reactie op dit rapport schreef op 7 februari 2012 de toenmalig staatssecretaris van Onderwijs, Cultuur en Wetenschap (Zijlstra) de Beleidsreactie evaluatie archeologiewetgeving.⁹ Daarin onderschrijft hij de conclusie van het evaluatieonderzoek dat op basis van de huidige wetgeving een betere bescherming van het bodemarchief mogelijk is. Hierbij werden onder andere de volgende punten aangehaald als verbeterpunten:

1. Het nieuwe project 'Archeologie voor gemeenten' moet de gemeentelijke kennis vergroten met betrekking tot de afweging van het archeologisch belang binnen het ruimtelijk domein. Kennis zou worden verzameld en aan de gemeenten aangeboden, bijvoorbeeld door middel van voorbeelden van goede beleidsplannen en waardekaarten.
2. Het Rijk beëindigt het beleid ten aanzien van excessieve kosten. Hiermee kon het Rijk bijspringen in de kosten voor een zeer dure opgraving als deze kosten onevenredig waren voor de verstoorder én voor het bestuursorgaan dat de verplichting tot opgraving had opgelegd.
3. De Rijksdienst voor het Cultureel Erfgoed gaat bijhouden in welke mate er bij archeologische onderzoeken gekozen wordt voor behoud *in situ* (het in de bodem bewaren van archeologische waarden) of *ex situ* (het opgraven van archeologische waarden).
4. Het nieuwe programma 'Top-sites' moet kennis genereren over het behoud van het bodemarchief in die gevallen waarin gekozen is voor behoud *in situ* en waarbij sprake is van erosie van de bodem.
5. Een nieuw onderzoeksprogramma moet archeologische overzichtsstudies opzetten die moeten leiden tot kennisvermeerdering van het verleden.

Voor de praktische uitvoering van het archeologiebeleid van de gemeenten Weert en Nederweert heeft de beleidsevaluatie en beleidsreactie tot op heden geen directe gevolgen gehad. Verwacht wordt dat dit de komende beleidsperiode ook niet aan de orde zal zijn.

⁸ <https://cultureelerfgoed.nl/sites/default/files/downloads/dossiers/rapport-ruimte-voor-archeologie-synthese-van-de-themaveldrapportages.pdf>

⁹ <https://cultureelerfgoed.nl/sites/default/files/downloads/dossiers/kamerbrief-met-beleidsreactie-op-evaluatie-archeologiewetgeving.pdf>

5.2 Erfgoedwet 2016 en omgevingswet (2019?) (bijdrage van G. Korf en N. Vossen) ¹⁰

5.2.1 Het einde van de Monumentenwet

Tot 1 juli 2016 was het grootste deel van de regelgeving met betrekking tot onroerend erfgoed (het archeologisch bodemarchief, gebouwde en aangelegde monumenten en cultuurlandschappen) vastgelegd in de Monumentenwet 1988 (Mw 1988). Hierbij speelden echter ook diverse andere wetten een rol, met name op het gebied van ruimtelijke ordening, zoals de Wet ruimtelijke ordening (Wro) en de Wet algemene bepalingen omgevingsrecht (Wabo).

Het roerend erfgoed, zoals museumcollecties, had te maken met een groot aantal andere wetten. Vooral musea hadden te maken met heel veel wetten die eigenlijk niet goed op elkaar afgestemd waren. Doordat er allerlei verschillende regelgeving was, kende elk erfgoedtype zijn eigen specifieke definities, procedures en beschermingsmaatregelen. In de kabinetsbrief 'Samen werken, samen sterker' van 2013 kondigde de minister van OCW aan dat er een update van de regelgeving zou komen in de vorm van één Erfgoedwet (Ew), waarin de verschillende regelingen zouden worden geïntegreerd.

Tegelijkertijd liep (en loopt) er al een proces van herziening en systematisering van alle regelgeving over fysieke leefomgeving: de stelselherziening omgevingsrecht, met als voornaamste wettelijk kader de Omgevingswet (Ow).

De combinatie van beide operaties betekent dat voor de omgang met het onroerend erfgoed in de ruimtelijke ordening een knip optreedt. Hierbij is een deel van de regelgeving uit de Monumentenwet 1988 ondergebracht in de Erfgoedwet en een ander deel in de Omgevingswet en de hierbij behorende onderliggende regelgeving.

Behoudens enkele uitzonderingen geldt dat de duiding van erfgoed is geregeld in de Erfgoedwet en de omgang met erfgoed in de Omgevingswet.

De Erfgoedwet is in werking getreden op 1 juli 2016. Met de inwerkingtreding van de Erfgoedwet is de Monumentenwet 1988 opgeheven. Het overgangsrecht uit de Erfgoedwet (art 9.1) bepaalt echter, dat tot het moment dat de Ow in werking treedt, de onderdelen uit de Monumentenwet 1988 die in de Omgevingswet opgaan van kracht blijven. Dit betreft de artikelen 11 t/m 29, 35, 36, 38 t/m 41a, 43, 56 t/m 59 en 63 (zie ook tabelbijlage 2). Bij besluiten op grond van deze artikelen kan sinds 1 juli 2016 dus worden vermeld, dat deze besluiten zijn genomen op grond van de Erfgoedwet art. 9.1 in samenhang met het betreffende artikel uit de Monumentenwet.

Onderstaande gaat in op de (tijdelijke) gevolgen van de 'knip' voor het beleid ten aanzien van en de omgang met archeologisch erfgoed in de ruimtelijke ordening, gedurende de fase dat de Omgevingswet nog niet in werking is getreden. (Op het moment van schrijven is die inwerkingtreding voorzien in voorjaar 2019, maar dit kan wijzigen.)

¹⁰ Van Monumentenwet naar Erfgoedwet *Regelingsoverzicht archeologie*. Opgesteld door GK Milieu Erfgoed Ruimte en pro-Erfgoed in opdracht van ArchAeO BV januari 2017 (zie ook bijlage 9)



Figuur 5. Van Monumentenwet naar Erfgoedwet en Omgevingswet (Bron illustratie: Rijksdienst voor cultureel erfgoed).

5.2.2 Regelingselementen

Onder het oude stelsel was de omgang met archeologisch erfgoed geregeld in:

- de Monumentenwet
- het Besluit archeologische monumentenzorg: Algemene maatregel van bestuur (AMvB) behorende bij de Monumentenwet;
- de Regeling archeologische monumentenzorg: ministeriële regeling behorende bij de Monumentenwet.

Daarnaast stonden er bepalingen met betrekking tot archeologie in de Wet ruimtelijke ordening, de Wet milieubeheer, de Woningwet, de Tracéwet, etc.

De Wet op de archeologische monumentenzorg (Wamz) is een apart verhaal. Dit is een 'wijzigingswet', die bij haar inwerkingtreding in 2008 een aantal bepalingen uit o.a. de Monumentenwet, de Ontgrondingenwet en de Wet milieubeheer wijzigde ten behoeve van bescherming van het archeologisch erfgoed. De Wamz heeft dus geen zelfstandige bepalingen.

De wettelijke regelingen in het nieuwe stelsel zijn:

- de Erfgoedwet (Ew);
- de AMvB behorende bij de Erfgoedwet: het Besluit Erfgoedwet archeologie (BEa);
- de Omgevingswet (Ow);
- de vier AMvB's behorende bij de Omgevingswet:
 - het Omgevingsbesluit (Ob);
 - het Besluit activiteiten leefomgeving (Bal);
 - het Besluit kwaliteit Leefomgeving (Bkl);
 - het Besluit bouwwerken leefomgeving (Bbl);
- mogelijk nog ministeriële regelingen (nog uit te werken).

5.2.3 Zoek de vijf verschillen

De meest opvallende wijzigingen met betrekking tot archeologie die in de Erfgoedwet zijn doorgevoerd zijn de volgende.

- Bedrijven die archeologisch onderzoek uitvoeren hebben voortaan niet meer een opgravingsvergunning nodig (die door de minister van OCW werd verleend) maar een certificaat (dat door een certificerende instelling wordt verleend¹¹).
- Erfgoed onder water is beter beschermd. Zo gelden nu ook zaken die onder water 'op' (dus niet 'in') de waterbodem liggen als archeologisch erfgoed. En is het (zonder opgravingscertificaat) oppakken van dergelijke vondsten dus verboden.
- Het zoeken naar archeologische vondsten met een metaaldetector wordt toegestaan in de bovenste 30 cm van de grond, behalve op archeologische monumenten en opgravingen. Gemeenten kunnen strengere regels vaststellen.
- Een vereniging voor amateur-archeologie mag opgravingen uitvoeren op terreinen waarvan is vastgesteld dat er geen professioneel onderzoek (meer) nodig is.
- Een aantal regelingen uit de Mw 1988 is vervallen: de regeling excessieve kosten voor opgravingen, de mogelijkheid om nadere eisen aan archeologische rapporten te stellen, de mogelijkheid voor provincies om attentiegebieden aan te wijzen en toewijzing van opgravingen aan een universiteit door de minister van OCW.

In de stelselherziening omgevingsrecht worden nog andere wijzigingen doorgevoerd. Zo gaat er een andere systematiek ten aanzien van omgevingsvergunningen gelden en worden vergunningen voor rijksmonumentactiviteiten aan archeologische rijksmonumenten straks door de gemeente verleend. We gaan hier verder niet op in.

In de tabelbijlage 2 is weergegeven op welke plek regelingen uit de Monumentenwet 1988 terug te vinden zijn in de Erfgoedwet en welke regelingen in het stelsel van de Omgevingswet (wet en AMvB's) terug komen.

De invoering van de erfgoedwet in 2016 heeft vooralsnog geen consequenties voor de uitvoering van het gemeentelijke archeologiebeleid. De (vooral) praktische implicaties voor het archeologiebeleid bij inwerkingtreding van de omgevingswet, zijn nog niet volledig te overzien.

¹¹ Certificatie-instellingen o.a. te raadplegen via de website van de SIKB (<http://www.sikb.nl/archeologie/certificeren-en-registratie/cerificatie-instellingen>)

5.3 Beleidsplan provincie Limburg

5.3.1 Provinciaal archeologiebeleid

In 2016 heeft de Provincie Limburg het provinciaal archeologiebeleid voor de periode 2016 – 2019 vastgesteld. Het beleid is vastgelegd in de beleidsnota 'Archeologie in de etalage!'.¹² Limburg is de rijkste archeologische provincie van Nederland. Dat mag gezien worden. Van onder de grond naar bovengronds. Van stoffig materiaal naar opgepoetste pracht en praal. De Limburgse archeologie verdient het om geëtalageerd te worden. Met andere woorden: archeologie in de etalage! Verantwoordelijk gedeputeerde Hans Teunissen (Archeologie) ziet het als een uitdaging om de zichtbaarheid en toegankelijkheid van de Limburgse archeologie te vergroten.

De oudste sporen van menselijke beschaving in Limburg dateren van 250.000 jaar voor het begin van onze jaartelling. Het betreft een kamp in de Belvédèregroeve bij Maastricht. Ook in Midden- en Noord-Limburg zijn tal van archeologische vondsten gedaan, zoals in het Provinciaal Archeologisch Aandachtsgebied 'Eiland van Weert' (dekzandeiland van Weert-Nederweert). Veel opgegraven materiaal bevindt zich in musea en depots. Daardoor komen we er niet geregeld mee in aanraking en staat het verre verleden voor velen ook letterlijk ver van ons af. De Provincie Limburg wil de komende jaren een impuls geven aan de zichtbaarheid van ons archeologische erfgoed. Zij gaat het in de etalage zetten, onder de mensen brengen, zodat je er letterlijk tegenaan kunt lopen.

Om dat te realiseren heeft de Provincie Limburg voor de periode 2016-2019 een actieprogramma opgesteld. Voor de uitvoering daarvan is een bedrag van € 4,3 miljoen beschikbaar.

Het programma bestaat uit de vensters:

Venster 1: Archeologie in beeld en binnen bereik

Om archeologie zichtbaar te krijgen, moet er een nieuw aantrekkelijk en goed toegankelijk provinciaal depot komen, waar vondsten en opgravingsdossiers te ervaren, te raadplegen en te bestuderen zijn. In 2017 is Limburg gastprovincie voor het jaarlijkse congres van de European Association of Archaeologists. Innovatieve technieken bieden kansen om het verleden op een eigentijdse en levendige manier met het heden te verbinden. Voor deze actielijn is € 2,5 miljoen beschikbaar.

Venster 2: Archeologie in verbinding

Deze actielijn is er op gericht om de archeologie vanuit het isolement van de ruimtelijke ordening te verbinden met de dagelijkse leefwereld van de Limburgers en bezoekers van de provincie. De driehoek monumenten - immaterieel erfgoed - archeologie biedt volop kansen om die verbinding te leggen. Voor deze actielijn is € 1 miljoen beschikbaar.

Venster 3: Archeologische basis op orde

Deze actielijn is er op gericht dat de wettelijke archeologische verplichtingen in heel Limburg doelgericht en efficiënt worden ingevuld. Om meer te kunnen doen met bestaande kennis is behoefte aan gestandaardiseerde en uniforme data. Voor deze actielijn is € 800.000 beschikbaar.

5.3.2 Kennisstand Limburgse archeologie

¹² Onderstaande samenvatting met verwijzingen is (met hier en daar een kleine wijziging) overgenomen uit de website van SAM (Steunpunt Archeologie en Monumentenzorg Limburg). (<http://www.sam-limburg.nl/provinciaal-kader/archeologiebeleid.html>) Voor de volledigheid zijn de beleidsprogramma's Maasvallei en Via Belgica hier wel opgenomen, maar sterk verkort omdat deze thema's niet spelen voor de gemeenten Nederweert en Weert.

Op verzoek van het Beleidsplatform Erfgoed Limburg - een samenwerking van Limburgse gemeenten en Provincie - is een omvangrijke hoeveelheid beschikbare archeologische kennis samengevoegd.

Dat heeft geleid tot drie publicaties die samen een actueel overzicht geven van de kennis per periode, per thema en per landschap. De publicaties heten [Vroege prehistorie](#), [Late prehistorie](#) en [Romeinse Tijd](#).

Het initiatief voor deze zogenaamde actuele kennisstand komt voort uit de behoefte de omvangrijke kennis die in Limburg beschikbaar is, helder te documenteren én centraal te delen. Dit moet leiden tot efficiënter archeologisch onderzoek.

5.3.3 Beleidsprogramma archeologie Maasvallei

Voor de Maasvallei is de doelstelling toe te werken naar een efficiënt en effectief beleid. Daarbij wordt het archeologisch belang zorgvuldig gewogen bij integrale projecten die bijdragen aan de hoogwaterbescherming van Limburg. De nadruk ligt op kennis, kostenefficiëntere onderzoeken en meer duidelijkheid over de aard en omvang van die onderzoeken.

5.3.4 Via Belgica

'Via Belgica' is de door archeologen bedachte naam van een 400 kilometer lange Romeinse hoofdweg, die in de Romeinse tijd de Franse zee kust met het Duitse Rijnland verbond. Voor het beleefbaar en zichtbaar maken van deze Romeinse route heeft de Provincie Limburg in 2005 de visie 'Verleden op weg naar de toekomst' opgesteld. Samen met partners wordt gewerkt aan projecten die hieraan bijdragen.

5.3.5 Archeologisch depot voor bodemvondsten

Niet alle archeologische waarden kunnen in de bodem behouden blijven. De vondsten en de documentatie van de meeste officiële archeologische opgravingen in Limburg komen in beheer van het Provinciaal Depot voor Bodemvondsten. Dit depot is gehuisvest in de depotruimtes van het Centre Céramique te Maastricht. Het hier beheerde vondstmateriaal en het archeologisch archief kan door wetenschappers en andere geïnteresseerden op afspraak geraadpleegd worden. Een deel van het materiaal is doorgaand in bruikleen aan musea, archeologische onderzoeksinstituten en tentoonstellingen. Veel topstukken zijn permanent te bezichtigen in het Limburgs Museum te Venlo.

5.3.6 Provinciale Archeologische Aandachtsgebieden

De Provincie Limburg heeft in maart 2008 besloten haar verantwoordelijkheid voor archeologie te gaan beperken tot waarden van provinciaal belang. Daartoe heeft ze een aantal zogenaamde archeologische aandachtsgebieden aangewezen. Dit zijn representatieve en relatief gave delen van de verschillende Limburgse cultuurlandschappen met een groot potentieel aan archeologische waarden.

De Provincie wil zich inzetten voor het behoud en onderzoek van archeologische waarden in deze gebieden. Het betreft zes soorten gebieden, verspreid over 16 verschillende gemeenten. Eén van die gebieden betreft het al eerder genoemde Provinciaal Archeologisch Aandachtsgebied 'Eiland van Weert' (dekszandeiland van Weert-Nederweert). Het uitgangspunt hierbij is niet de bescherming van het gehele aandachtsgebied. Het is immers niet van te voren bekend welke waarden aanwezig zijn en waar de vindplaatsen exact liggen. Basisprincipe voor het beleid is een hoge kwaliteit van het archeologisch onderzoek. Omdat niet alle vindplaatsen

even belangrijk zijn en niet alle waardevolle vindplaatsen behouden kunnen blijven, zullen in het gehele archeologische onderzoekstraject keuzes gemaakt moeten worden. Ruimtelijke ontwikkelingen kunnen dus wel plaatsvinden in de geselecteerde gebieden, maar alleen als er in een vroegtijdig stadium adequaat archeologisch onderzoek wordt verricht. Er worden immers waarden verwacht die van provinciaal belang zijn.

De te hanteren ondergrenzen en onderzoeksmethoden voor archeologisch onderzoek zijn verwoord in hoofdstuk 8 en 9 van het Archeologisch Selectiedocument; Provinciale Archeologische Aandachtsgebieden.

In 2014 zijn de archeologische aandachtsgebieden verankerd in het Provinciaal Omgevingsplan Limburg (POL).

5.3.7 Evaluatie archeologisch onderzoek

Om richting en uitvoering te geven aan het provinciaal archeologiebeleid en als hulpmiddel voor gemeenten bij het richting geven en uitvoeren van hun archeologiebeleid is het belangrijk om de bestaande situatie in beeld te hebben. Wat is al bekend van een gebied aan archeologische kennis. Met enige regelmaat laat het SAM daarom zowel een kwalitatieve als een kwantitatieve analyse uitvoeren.

5.4 Wat betekent het provinciale beleid voor de gemeenten Nederweert en Weert?

De gemeenten Nederweert en Weert hebben een rijke onderzoekstraditie op het vlak van archeologie. Het urnenveld van de Boshoverheide, maar zeker ook het dekzandeiland van Weert-Nederweert staat bekend om zijn archeologische rijkdom, dankzij het intensieve onderzoek dat er de afgelopen decennia is uitgevoerd. Het is niet voor niets dat de provincie Limburg dit uitgestrekte 'Eiland van Weert' in 2008 heeft aangewezen als Provinciaal Archeologisch Aandachtsgebied. In de afgelopen beleidsperiode hebben behoorlijk wat opgravingen en vooronderzoeken plaatsgevonden op het dekzandeiland. Grootschalig waren de opgravingen te Weert – Kampershoek en Nederweert – Hoebenakker, respectievelijk de uitbreiding van een uitgestrekt bedrijventerrein en een woningbouwplan.

De gemeenten – zelf vaak ontwikkelaar – hebben de afgelopen beleidsperiode altijd hun verantwoordelijkheid genomen waar het gaat om het zorgvuldig laten opgraven en rapporteren van de onderzoeken. Dat doen zij vanuit het vigerende beleid ook met zorgvuldigheid daar waar particuliere initiatieven worden voorbereid en gerealiseerd. Van alle (voor)onderzoeken zijn standaardrapporten verschenen, maar zeker waar het gaat om de grotere onderzoeksgebieden, hebben de opgravingen indrukwekkende resultaten opgeleverd en zijn forse (primair op de archeologische beroepsgroep gerichte) onderzoeksrapporten verschenen.

Tot op heden heeft de provinciale status van het centrale dekzandeiland als 'Provinciaal Aandachtsgebied' niet geleid tot een beleidsmatige of zelfs maar concrete meerwaarde boven het gemeentelijke beleid.

Er ligt een schat aan archeologische data en fraaie vondsten, maar deze zijn tot op heden niet tot synthetiserende en voor een breed publiek toegankelijke wijze ontsloten. Dat gemis wordt bij beide gemeenten gevoeld. De wens van de gemeenten is daar (op termijn) ook werk van te maken, maar dit is moeilijk realiseerbaar zonder concrete (financiële) steun van de Provincie.

Het beleidskader 'archeologie in de etalage!' 2016-2019 biedt de gemeenten Nederweert en Weert evenwel goede aanknopingspunten om voor het einde van deze beleidsperiode (2019) een fraai

project op te zetten dat voorziet in een ontsluiting van de kennis middels een publiekspresentatie (website, publieksboek, tentoonstelling, verbeelding en dergelijke).

Met name de provinciale beleidsmatige 'vensters' 1. 'Archeologie in beeld en binnen bereik' en 2. 'Archeologie in verbinding' lijken het juiste kader waarbinnen een dergelijke ambitie kan worden vormgegeven.

- De gemeenten Nederweert en Weert wordt geadviseerd om in afstemming met de Provincie werk te maken van een voor een breed publiek ontsluiting van de bijzondere archeologische dataset van het dekzandeiland van Weert-Nederweert en zijn ruimere omgeving.

© Copyright 2015 Dagblad De Limburger / Limburgs Dagblad.
Het auteursrecht, ook ten aanzien van artikel 15 AW, wordt
uitdrukkelijk voorbehouden. Woensdag, 22 april 2015

OPGRAVING Archeologen vinden resten middeleeuwse boerderij aan rand van oude stadskern

Toevalstreffer met een verleden

Werden er op Kampershoek vooral overblijfselen uit de Romeinse tijd gevonden, aan de andere kant van Weert geeft de grond nu een middeleeuwse vondst prijs.

door **Leon Janssen**

Een groepje mensen, vooral ouderen, kijkt naar de graafwerkzaamheden aan de St. Maartenslaan in Weert. In het gele zand komen donkere vlekken tevoorschijn. Voor een leek niet meer dan een verkleuring in het zand, voor het geoefende archeologische oog zijn het de resten van een boerderij uit de elfde of twaalfde eeuw.

„Het bewijs van bewoning in de volle middeleeuwen aan deze zijde van Weert“, zegt Fokko Kortlang van bureau Archaeo uit Eindhoven, dat de opgraving in Weert begeleidt. „Waarschijnlijk was hier aan de oostzijde van de stad toen een nederzetting met een aantal boerderijen. We hebben namelijk meerdere waterputten gevonden. Deze vondst is opmerkelijk, want op Kampershoek aan de andere kant van Weert waar een bedrijventerrein wordt aangelegd, hebben we hoofdzakelijk resten van bewoning en grafvelden uit de Romeinse tijd gevonden. Daar vonden we nagenoeg niks uit de middeleeuwen.“ De donkere plekken in de grond zijn de plaatsen waar de middeleeuwse bewoners eikenhouten palen in de grond hebben gegraven. Daarop steunde het arosdak van de boerderij. Het waren flinke boerderijen van ruim twintig meter lang met gebogen zijwanden van leem. In de boerderij vonden mens en veestapel onderdak, weet Kortlang.



Fokko Kortlang (rechts) geeft belangstellende Weertenaars uitleg over de opgraving aan de St. Maartenslaan.

foto Jeroen Kuit

In het gebied ten oosten van de Weeter binnenstad is nog weinig archeologisch onderzoek gedaan. Dat er nu een reentiebekken voor het laten bezinken van regenwater op de hoek St. Maartenslaan/Van Bommelstraat gegraven wordt, was een mooie gelegenheid de bodem wat van zijn geheimen te ontgutselen. De opgraving wordt uitgevoerd door archeologische onderzoeksbureau VUHbs uit Amstendam. Kortlang laat een kaart van rond

1900 van het gebied zien. Op de plek waar nu de resten gevonden worden, staat slechts akkerland ingetekend. „Toen was er hier dus geen bewoning meer“, concludeert Kortlang. „Het kan zijn dat de boerderijen hier gebouwd zijn om het land te ontginnen. Na een jaar of dertig werden ze dan weer verplaatst. Het kan ook zijn dat hier ooit een nederzetting was die later gewoonweg is opgeheven. Dat we de resten van deze boerderij gevon-

den hebben, is toch een kwestie van geluk geweest. Ze ligt precies op de plek waar het reentiebekken komt. Had de boerderij een stukje verderop gelegen, dan hadden we niks of misschien slechts een klein gedeelte gevonden.“ Behalve de plekken waar de steunpilaren voor de boerderij hebben gestaan, hebben de archeologen ook resten van waterputten en een greppel gevonden. Die worden deze week nog onderzocht op resten van gebruiks-

voorwerpen. Een aantal stukken van aardewerk en metaalvoorwerpen zijn inmiddels tevoorschijn gekomen. „Er is een kans dat in de waterputten nog hout of andere voorwerpen gevonden worden“, hoopt Fokko Kortlang. „Mogelijk ook pollen en zaden. Die geven dan weer aan welke begroeiing er toen in dit gebied was. Al met al zijn dit toch vondsten waaruit we gegevens kunnen putten en waarvan we veel kunnen leren.“



Figuur 6. Een bescheiden opgraving op de hoek van de Sint Maartenslaan en de Van Bommelstraat te Weert (april 2015).

© Copyright 2015 Dagblad De Limburger / Limburgs Dagblad.
Het auteursrecht, ook ten aanzien van artikel 15 AW, wordt
uitdrukkelijk voorbehouden. Vrijdag, 21 augustus 2015

ARCHEOLOGIE Resten boerderij uit de late middeleeuwen gevonden in Weerter wijk Keent



Een onderzoekster maakt aantekeningen, terwijl het publiek naar de archeoloog luistert.

foto John Peters

Kijkje onder jarenvijftigwijk

Dat er nu woningen gebouwd worden aan de Sutjensstraat in Weert, geeft archeologen een mooie gelegenheid een blik te werpen onder een jarenvijftigwijk.

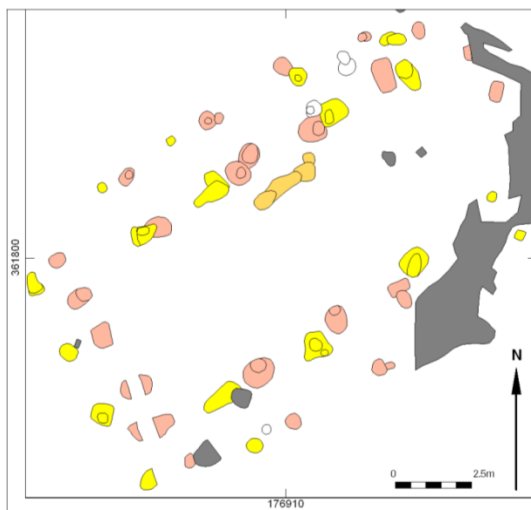
door Leon Janssen

Een jongen heeft een schop van thuis meegenomen. Op sociale media stond namelijk dat amateurarcheologen mee zouden mogen helpen bij de opgravingen van een boerderij uit de late middeleeuwen (elfde en twaalfde eeuw) aan de Sutjensstraat in Weert. Fokko Kortlang van bureau ArchAeO uit Eindhoven,

dat de opgraving in Weert begeleidt, moet het jongetje teleurstellen. „Te onslachrig, omdat de archeologen dan allerlei papieren moeten invullen en voor zijn veiligheid garant moeten staan.“ Kortlang is naar Weert gekomen om de resultaten van de opgraving aan de Sutjensstraat te verkondigen aan geïnteresseerden. Op de plek van de opgraving in de wijk Keent stond tot voor enkele ja-

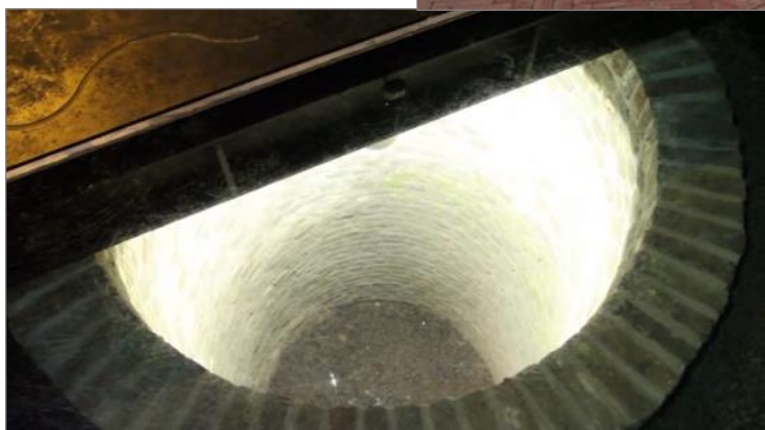
ren geleden een timmerbedrijf. Toen dat tegen de grond ging, werd de ondergrond gesaneerd wegens verontreinigingen. „Gelukkig niet te diep“, zegt Kortlang. „Anders zouden we hier niks meer vinden. Rond 1900 was dit een akkergebied. En waar we nu staan was de scheiding tussen hoger en lager terrein. Dat was een aantrekkelijke plek om te gaan wonen.“ De donkere plekken in de gele zand geven plaatsen aan waar de palen van een grote boerderij gestaan hebben. Een beekje loopt erlangs, althans de ‘afdruk’ ervan. „Allemaal puzzelstukjes“, zegt Kortlang. „Alleen een waterput hebben

we nog niet gevonden. Jammer, want daarin zitten meestal mooie vondsten. En, omdat de wanden van de putten in die tijd van uitgeholde boomstammen werden gemaakt, kun je ze door de jaarringen mooi dateren. Weert je ook meteen hoe oud deze boerderij is.“ De opgravingen aan de Sutjensstraat zullen naar verwachting nog een paar dagen duren. De hele opgraving wordt digitaal in kaart gebracht en samen met de gevonden resten bestudeerd. Uiteindelijk verschijnt er over enkele maanden een rapport over de opgraving. Als nieuw puzzelstukje voor het totaalplaatje van de Weerter geschiedenis.



(foto: <http://www.weertdegeeste.nl/blog/2015/08/vondst-middeleeuwse-waterput-bijzonder-voor-weert-fotovideo1>)

Figuur 7. Weert –Sutjensstraat. Een archeologisch kijkje onder een gesloopte jaren vijftig wijk (augustus 2015).



Figuur 8. Een prachtig particulier initiatief: Herinrichting Kerkstraat Nederweert nabij Lambertuskerk 2014: Rondom de put (17^{de} eeuwse openbare drinkvoorziening). <https://youtu.be/ySa-xD3VuWI>

6 Conclusie en enkele aanbevelingen

In zijn algemeenheid is de ervaring van de gemeentelijke beleidsmedewerkers belast met archeologie, dat het gemeentelijk archeologiebeleid, waar het gaat om de RO-processen sinds 2010 naar behoren heeft gefunctioneerd. Archeologisch 'huisadviseur' ArchAeO kan dit bevestigen. De gehanteerde ondergrenzensystematiek onderzoeksplicht is duidelijk en leidt maatschappelijk en vanuit archeologisch perspectief niet tot schrijnende of complexe situaties. Het doet in de basis wat het moet doen: het borgen van een goede omgang met het gemeentelijke archeologische erfgoed. Inmiddels is archeologie als dubbelbestemming in de verbeelding en planregels van de meeste bestemmingsplannen opgenomen. De geactualiseerde beleidskaart dient vanaf heden als nieuwe basis voor de nieuw op te stellen bestemmingsplannen.

Ondergrenzen onderzoeksplicht

De oppervlakteondergrenzen (50 m² – 250 m² - 2500 m²) hebben eigenlijk nooit ter discussie gestaan. Voor de agrarische sector waren deze grenzen van ondergeschikt belang, het gaat in die sector doorgaans immers over veel grotere oppervlakten, zelfs bij de bouw van een stal. Bouwend Nederland heeft zich verder nooit georganiseerd gebogen over dergelijke ondergrenzen. Wettelijk was immers in 2007 al 100 m² als ondergrens vastgesteld, waar een gemeente gemotiveerd van af mocht wijken.

In de periode dat landelijk veel gemeentelijke een archeologische beleidskaart en archeologiebeleid lieten opstellen (ca. 2009 – 2014), kwam met name vanuit de hoek van de agrarische sector (o.a. de landbouworganisaties (Z)LTO en Lltb), een flinke tegenwind. Deze had vooral te maken met de beleidsmatige diepte-ondergrens die gold voor vrijstelling onderzoeksplicht. In veel gemeenten werd dat 30 cm of 40 cm onder maaiveld. De agrariërs vreesden beperkt te worden in hun bedrijfsvoering en wilden een 'ruimhartiger' ondergrens van minstens 50 cm. Na een (landelijk) - in dat opzicht- vrij onrustige periode, is de discussie geluwd. Dit kwam mede door nieuwe jurisprudentie op grond van een uitspraak van de RvS naar aanleiding van aspergeteelt en ondergrenzen onderzoeksplicht in de gemeente Peel en Maas. De in Nederweert en Weert gekozen diepteondergrens van 40 cm is ruim voldoende gebleken voor reguliere bewerking van akkers en weilanden. Hier is de discussie eigenlijk nauwelijks gevoerd, niet in de laatste plaats omdat het archeologiebeleid al was vastgesteld voordat de agrarische sector aan de bel trok. Het mag verder duidelijk zijn dat een boer doorgaans geen omgevingsvergunning zal aanvragen als hij 5 cm dieper ploegt als te voor. Hierop kan door de gemeenten onmogelijk worden gehandhaafd. Diepploegen (> 50 cm diep) blijft evenwel een groot risico voor het archeologisch bodemarchief, maar is vergunningplichtig.

Draagvlakverbreding en erfgoededucatie

Het archeologiebeleid in beide gemeenten is vooral een doorlopend proces, ingebed in het proces van de ruimtelijke ordening. Dat deel werkt naar behoren. Incidenteel wordt stilgestaan bij aansprekende vondsten van archeologische betekenis. Dit gebeurt dan op *ad hoc* basis, en vooral als de gemeente zelf initiatiefnemer is van een ontwikkeling waarbij archeologie aan de orde is. Voorbeelden hiervan zijn de grootschalige opgravingen te Weert – Kampershoek en Nederweert – Hoebenakker, waar tijdens de afgelopen campagnes een publieksochtend of middag werd georganiseerd, waarbij ook schoolklassen van basisscholen de gelegenheid kregen een bezoek te brengen aan de opgraving. Doorgaans werden voor dergelijke activiteiten vanuit het project kleine budgetten publieksbereik gereserveerd.

Toch werd zeker ook bij kleinere projecten, vrij spontaan, aan publieksbereik gedaan, zoals de afgelopen jaren te Weert – Sint Maartensstraat en Weert – Sutjensstraat. Een dergelijk initiatief bracht telkens weer een enthousiaste menigte van geïnteresseerde inwoners op de been, die aandachtig luisterden naar de uitleg van de aanwezige archeologen.

Een fraai voorbeeld van een enthousiast (privaat) initiatief kwam in 2014 van de Stichting Geschiedschrijving Nederweert. Bestuurslid en lokaal historicus Alfons Bruekers stelde voor om de oude stadspuit van Nederweert nabij de Lambertuskerk weer zichtbaar te maken op het moment dat de Burgemeester Greijmansstraat en Kerkstraat opnieuw werden ingericht. Een plaatselijke ondernemer was hoofdsponsor van dit project. Dit was zo'n moment dat de inwoners van Nederweert actief geconfronteerd werden met de historie van hun eigen plek.

In november 2016 kwam ook de stadspuit van de gemeente Weert aan de beurt. Deze werd bij toeval ontdekt bij het plaatsen van bomen op de markt. Er is direct een archeologisch onderzoek ingesteld en thans wordt bekeken of de put weer op een of andere wijze zichtbaar (beleefbaar) kan worden gemaakt.

Voornoemde voorbeelden geven aan dat het archeologisch erfgoed in de gemeenten Nederweert en Weert zeer gewaardeerd wordt zodra het onder de aandacht wordt gebracht. Dat gebeurde tot op heden vooral incidenteel. Er is evenwel geen actief beleid om archeologie meer structureel onder de aandacht te brengen. De resultaten uit de vele onderzoeken die hier de afgelopen decennia hebben plaatsgevonden en vaak in dikke wetenschappelijke rapporten zijn opgeschreven, vragen om een bredere ontsluiting voor de (Neder)Weerter inwoners, met zeker ook veel aandacht voor de schoolgaande jeugd. Niet alleen de verhalen – in de vorm van bijvoorbeeld een publieksboek, website, informatiepanelen-, maar ook de tastbare vondsten zouden daarin een centrale plek moeten krijgen, bijvoorbeeld middels een (semi)permanente tentoonstelling. Een uitgelezen instrumentarium voor erfgoededucatie...

Fiets- en wandelroutes kunnen een verdere bijdrage leveren om het erfgoed te ontsluiten. In het verleden werd in Weert al een archeologische fietsroute bedacht, maar met de huidige kennis is het zeer de moeite waard om oude archeologische en cultuurhistorische (fiets)routes op te frissen, aftakkingen en nieuwe routes toe te voegen. Als voorbeeld een 'boerenschansroute'. De mogelijkheden zijn legio en in dit kader te veel om op te noemen.

Aanwijzing gemeentelijke archeologische monumenten

Ofschoon het gemeentelijk bodemarchief in het planologische regime al een redelijke tot goede bescherming geniet, kan de gemeente ervoor kiezen om bij bijzondere (kwetsbare) archeologische en cultuurhistorische objecten middels de gemeentelijke erfgoedverordening gemeentelijke archeologische monumenten aan te wijzen. Denk hierbij aan de boerenschansen, maar ook de kasteelterreinen van de Nijenborgh en de Aldenborgh te Weert. Het voordeel kan zijn dat voor eventuele bodemingrepen of andere relevante handelingen, zoals sloop, altijd een vergunning dient te worden aangevraagd. Thans is dat niet het geval en kunnen bodemingrepen kleiner dan 50 m² zonder vergunning worden uitgevoerd.

- Is er een zeker risico dat dit op termijn kan gaan plaatsvinden, dan wordt aangeraden een dergelijk beschermingsregime op te leggen. Zaak is bij het aanwijzen van gemeentelijke archeologische monumenten ook stil te staan bij de mogelijkheden voor publieke ontsluiting en erfgoededucatie.

Literatuur

- Korf, G. / N.F.H.H. Vossen, 2013: *Archeologie en ruimte*, Amsterdam.
- Kortlang, F.P., 2010: *Nota Archeologiebeleid gemeenten Weert en Nederweert. Naar een implementatie van de Wet op de Archeologische Monumentenzorg in het gemeentelijk beleid*, Eindhoven (ArchAeO-rapport 0915).
- Meurkens, L. / A. Tol, s.a.: *De late prehistorie. Een actuele kennisstand van de late prehistorie in Limburg aan de hand van archeologisch onderzoek tussen 2007 en 2013*, s.l.
- Provincie Limburg, s.a.: *Monument in beweging. Beleidskader monumenten 2016-2019*, s.l. (vastgesteld door Provinciale Staten van Limburg op 18 maart 2016).
- Provincie Limburg, s.a.: *Archeologie in de etalage! Richtinggevend kader archeologie met actielijnen voor de periode 2016-2019*, s.l.
- Tichelman, G., s.a.: *Romeinse tijd in Limburg. Een actuele kennisstand van de Romeinse tijd in Limburg aan de hand van archeologisch onderzoek tussen 2007 en 2013*, s.l.
- Van de Water A. / F.P. Kortlang, 2011: *Gemeente Nederweert. Implementatiedocumenten ten behoeve van het archeologiebeleid*, Eindhoven (ArchAeO-rapport 1107).
- Verhart, L., s.a.: *De vroege prehistorie in Limburg. Een actuele kennisstand van de vroege prehistorie in Limburg aan de hand van archeologisch onderzoek tussen 2007 en 2013*, s.l.
- Verhoeven, M. / G.R. Ellenkamp / M. Janssens, 2009: *Een archeologische verwachtings- en beleidsadvieskaart voor de gemeenten Weert en Nederweert. Deelrapport I: Samenvatting en aanbevelingen*, Weesp (RAAP-rapport 1877).
- Verhoeven, M. / G.R. Ellenkamp / M. Janssens, 2009: *Een archeologische verwachtings- en beleidsadvieskaart voor de gemeenten Weert en Nederweert. Deelrapport II: Landschap en archeologie*, Weesp (RAAP-rapport 1877).

Separate bijlagen (digitaal)

- Bijlage 1 Archeologische waarden- en verwachtingenkaart (update 2016). Versie 1 (2 februari 2017)
- Bijlage 2 Archeologische beleidskaart (update 2016). Versie 1 (2 februari 2017)
- Bijlage 3 Archeologische actualisatiekaart (update 2016). Versie 1 (2 februari 2017)
- Bijlage 4 Archeologische beleidskaart. Definitief (14-03-2018)
- Bijlage 5 Archeologische beleidskaart. Tekeningnummer NL.IMRO.0946.FPArcheologie-VG01. Definitief (26-03-2018)
- Bijlage 6 Lijst van onderzoeken (rapportenlijst) en selectiebesluiten 2008-2016
- Bijlage 7 Implementatiedocumenten (in pdf)

Bijlage 8 Wijzigingendocument

Bij een kaartupdate is een wijzigingsdocument essentieel omdat de verschillen tussen de geactualiseerde kaarten met de vigerende kaarten duidelijk moeten zijn in besluitvorming. In dit wijzigingendocument zijn de verschillen (zijnde de aanpassingen) verklaard en aangegeven hoe met bepaalde aspecten is omgegaan.

- Vertaling van de Onderzoeksmeldingsgebieden (OMG) naar vrijgave óf geen vrijgave is gebaseerd op gemeentelijke selectiebesluiten. In beide gemeenten zijn echter nooit 'formele' selectiebesluiten genomen. In de zin dat hier telkens een apart document voor is opgesteld. Uitgangspunt is geweest dat het advies uit het toetsverslag altijd is overgenomen bij het verlenen van een omgevingsvergunning of vaststellen van een bestemmingsplan.

De gemeentelijke beleidsmedewerkers archeologie hebben te kennen gegeven dat de selectieadviezen van ArchAeO in de regel zijn opgevolgd, wat betekent dat deze zijn omgezet naar een selectiebesluit. Aan een selectieadvies van ArchAeO ging altijd een toetsing van het onderzoeksrapport vooraf. Met andere woorden, een selectiebesluit werd nooit alléén op basis van een rapport genomen, dus zonder dat een vorm van toetsing heeft plaatsgevonden. De toetsing van rapporten is hoofdzakelijk uitgevoerd door ArchAeO, maar ze zijn in enkele gevallen ook uitgevoerd door anderen.¹³ Ook dan zijn de adviezen omgezet naar een selectiebesluit.

- Bleek dat na bovenstaande stappen er in de dossiermappen van ArchAeO die schuilgaan achter een onderzoeksmeldingsnummer geen document ('los' selectiebesluit, toetsverslag of memo) aanwezig was op basis waarvan een selectiebesluit kon worden genomen, dan kon dat het volgende betekenen:
 - a. Rapport is niet ter toetsing aan de gemeente als bevoegd gezag aangeboden, omdat bijvoorbeeld: onderzoek (nog) niet is uitgevoerd; onderzoek wel is uitgevoerd maar nog gerapporteerd dient te worden; opdrachtgever plannen heeft ingetrokken.
 - b. Rapport behoeft op basis van de eerste toets aanpassing, alvorens een onderbouwd selectieadvies gegeven kan worden. Een aangepaste versie van het rapport is vervolgens niet meer ter toetsing langs geweest.
 - c. Selectieadvies ontbreekt in toetsverslag, en de afweging om wel/geen nader archeologisch onderzoek uit te laten voeren wordt aan de gemeente overgelaten.

Zoals eerder al aangegeven zijn kennelijk sommige onderzoeken 'de dans ontsprongen' en is met terugwerkende kracht een 'selectiebesluit' genomen en verwerkt in de kaartupdate. In veruit de meeste gevallen heeft dit geresulteerd in het behoud van de dubbelbestemming.

Toevoegingen / opwaarderingen

- De verwerking van de onderzoeksmeldingen vanaf OMG-nummers 28143 (Weert) en 28819 (Nederweert). Dit zijn de onderzoeken vanaf maart 2008 t/m medio 2016.¹⁴ Aanvullend daarop zijn de onderzoeken ter plaatse van de plangebieden Weert - Vrouwenhof, Weert - Laarveld, Weert - Kampershoek en Nederweert - Hoebenakker verwerkt. Het betreffen onderzoeken die voor maart 2008 zijn uitgevoerd, maar die op de beleidskaart van 2010 (nog) niet waren verwerkt. Bij deze herziening is dit gerepareerd.

¹³ Voor de gemeente Weert zijn sommige rapporten beoordeeld door Wim Truyen. Voorbeelden zijn: Weert - Roermondseweg 98-100, Weert, Truppertstraat (ong.), Weert, Moeselpeelweg.

¹⁴ Op basis van Archis-meldingsdatum.

Niet verwerkt zijn de meeste onderzoeken die zijn uitgevoerd in het plangebied Sarsven / De Banen / Schoorkuilen te Nederweert. Vanwege de nog lopende onderzoeken en de afwezigheid van duidelijke gemeentelijke besluitvorming zijn de resultaten van deze onderzoeken niet verwerkt. Het grote aantal onderzoeken dat is (en nog steeds) wordt uitgevoerd binnen het plangebied heeft geresulteerd in een 'lappendeken' van onderzoeksmeldingen. Het creëren van duidelijkheid is gewenst en daarom is RAAP gevraagd een overzicht te maken. In 2013 is ten behoeve van het opstellen van een Plan van Aanpak voor het plangebied ook een archeologische verwachtings- en beleidsadvieskaart opgesteld. Als proef is deze kaart geïmplementeerd in de geüpdatete beleidskaart, maar dit is niet wenselijk gebleken, omdat deze geenszins aansluit op de omgeving.

- Het toevoegen van twee nieuw aangewezen archeologische (rijks)monumenten:
 - AMK-terrein 532279: resten van Romeinse brug in het dal van de Tungelroysebeek (gemeente Weert). Het terrein is van een gebied met een lage archeologische verwachting opgewaardeerd naar wettelijk beschermd archeologisch monument (status cat. 1 op geüpdatete beleidskaart). Pictogram van een brug is toegevoegd.
 - AMK-terrein 532278: locatie met resten van prehistorische botmateriaal in het dal van de Tungelroysebeek te Mildert (gemeente Nederweert).¹⁵ Het terrein is van een gebied met een hoge archeologische verwachting opgewaardeerd naar wettelijk beschermd archeologisch monument (status cat. 1 op geactualiseerde beleidskaart).
- Het toevoegen van twee mogelijke landwieren op basis van onderzoeken van lokale heemkunde- en/of archeologische verenigingen. De meeste zijn aangedragen door A. Bruekers (STRABO; Stichting Regionaal Archeologisch BodemOnderzoek), zie hieronder 'geraadpleegde bronnen':
 - 'Boeckholt' (gemeente Weert). Het terrein is van een gebied met een lage archeologische verwachting opgewaardeerd naar een gebied van zeer hoge archeologische waarde.
 - 'Weerheg' (gemeente Nederweert). Het terrein is van een gebied met een lage archeologische verwachting opgewaardeerd naar een gebied van zeer hoge archeologische waarde. Het lijnvormige element heeft een buffer van 5 meter aan weerszijden gekregen.
- Het toevoegen van een hoeve-complex 'Ottohoeve' bestaande uit de Hoge Notte en de Lage Notte (gemeente Nederweert) op basis van onderzoeken van lokale heemkunde- en/of archeologische verenigingen. Het gebied waar de hoeve is gelokaliseerd is opgewaardeerd van een terrein met een archeologische waarde naar een gebied van zeer hoge archeologische waarde (cat. 2). Tevens is als soort van buffer om de hoeve heen een klein gebied met een hoge archeologische verwachting omgezet naar een gebied van archeologische waarde.
- Het opwaarderen van enkele gebieden op basis van onderzoeken van lokale heemkunde- en/of archeologische verenigingen. Dit betreffen de locaties:
 - 'Wessemerdijk' (gemeente Nederweert). Drie deelgebieden langs het kanaal zijn van een gebied met een hoge archeologische verwachting opgewaardeerd naar een gebied met een zeer hoge archeologische waarde.
 - Vondstrijke akker aan de Onderstalweg (gemeente Weert). Op de beleidskaart is de status van categorie 5 (middelhoge archeologische verwachting) opgewaardeerd naar categorie 4 (hoge archeologische verwachting). De verwachtingenkaart behoefde geen aanpassing, want daarop lag het terrein al in een gebied met een hoge archeologische verwachting (zgn. steentijdslinger).

¹⁵ Mesolithisch kamp en nederzettingsresten uit Neolithicum, IJzertijd en Romeinse tijd.

- Het toevoegen van een kasteelpictogram dat de locatie moet aangeven waar Kasteel De Aldenborgh te Weert moet hebben gelegen. De locatie moet gezocht worden op ongeveer de plaats waar nu de Paterskerk op de Biest staat.
- Het gehele gebied binnen de onderzoeksmelding (groenvoorziening) Weert – Sint Maartenslaan is van een gebied met een hoge archeologische verwachting opgewaardeerd naar een gebied met een zeer hoge archeologische waarde. De locatie van de middels een archeologische begeleiding onderzochte infiltratiebuffer kan conform de beoordeling worden vrij gegeven, maar is te beperkt in omvang om dat op kaart weer te geven.
- Op de waarden- en verwachtingenkaart en de beleidskaart vondstmeldingen die sinds 2009¹⁶ zijn gedaan (aantal 103) toegevoegd. Het betreft vondstmeldingen die niet verbonden zijn archeologische onderzoeken.

Verplaatsingen

- Het verplaatsen van de schanslocaties en een kerkterrein binnen de gemeente Nederweert op basis van onderzoeken lokale heemkunde- en/of archeologische verenigingen *in casu* Strabo, A. Bruekers voor Nederweert. De schanslocaties die niet op de correcte locatie gepositioneerd waren, zijn op de juiste centrumcoördinaat geplaatst. Tevens zijn de contouren van de schansen aangepast aan de contour zoals die op de kadastrale minuut.
 - Schans Kreijel
 - Schans Uliker
 - Schans Roeven
 - Schans Leveroy
 - Grenskerk Boldersdijk
- Het verplaatsen van de schanslocaties binnen de gemeente Weert op basis van onderzoeken lokale heemkunde- en/of archeologische verenigingen. De schanslocaties die niet op de correcte locatie gepositioneerd waren, zijn op de juiste centrumcoördinaat geplaatst. Tevens zijn de contouren van de schansen aangepast aan de contour zoals die op de kadastrale minuut.
 - Laarderschans
 - Boshoverschans
 - Leukerschans
 - Dijker (of Keenter) schans
 - Swartbroekerschans
 - Tungelerschans
 - Reinkens Schans
 - Groone schans
- Het verplaatsen van een molenlocatie in de gemeente Weert vanwege een opmerking van de commissie cultuurhistorie. De locatie van de Broekmolen staat te oostelijk aangegeven bij locatie Grensweg 7, maar dit dient op basis van historisch-topografisch kaartmateriaal ter hoogte van Grensweg 8 te zijn. Deze wijzigingen zijn dus alleen doorgevoerd op de IMRO-kaart in kleur!
- Het verplaatsen van de watermolen van Swartbroek die van het stromende water van de Leukerbeek gebruik maakte in de gemeente Weert.¹⁷
- Het kasteelpictogram dat staat voor kasteel Nijenborgh in de gemeente Weert is verschoven naar binnen de omgrachting.
- Het kloosterpictogram dat staat voor het Minderbroedersklooster in de gemeente Weert, is verplaatst naar de locatie van de huidige Paterskerk op de Biest.

¹⁶ Sluit aan op de vondstmeldingen van RAAP.

¹⁷ Sprengers/Roymans 2013, 4.

Verwijderingen

Het verwijderen van de onderstaande locaties (behalve de eerste) binnen de gemeente Weert zijn gedaan naar aanleiding van de opmerkingen vanuit de commissie cultuurhistorie. Deze wijzigingen zijn dus alleen doorgevoerd op de IMRO-kaart in kleur!

Cultuurhist./ Arch. element	Locatie	Evaluatie (beknopt)
Kasteel	Globaal gelegen langs het kanaal tussen de Kazernelaan, Havenweg, Uilenweg en Industriekade	De enige traceerbare informatie over deze locatie is afkomstig uit een GIS-kaartlaag. Volgens de summiere beschrijving zou het een kasteel of omgracht huis betreffen. Echter, de herkomst van deze gegevens is op geen enkele wijze te verifiëren.
Kerk	Middelstestraat te Leuken	Aan de hand van historisch-topografisch kaartmateriaal is er geen bewijs te vinden voor de huidige locatie van het kerksymbool op de beleidskaart. Overigens is er ook geen bewijs te vinden om een kerksymbool op te nemen ter hoogte van de huidige kerk.
Kapel/kerk	Nabij de Franklinstraat te Kampershoek	Op deze plek staat het symbool van een kerk. Is het een kapel of een kerk? Tevens geldt het volgende: Aan de hand van historisch-topografisch kaartmateriaal is er geen bewijs te vinden voor de huidige locatie van het kerksymbool. Overigens is er ook geen bewijs te vinden om een kerksymbool op te nemen ter hoogte van de inrit Franklinstraat.
Schans	Altweerterkapelstraat te Altweert	De Antoniuskapel is foutief aangegeven als schans. Omdat relatief jonge kapellen op deze kaart niet zijn opgenomen, komt dit element dus te vervallen.
Kerk	Ittervoorteweg te Swartbroek	Aan de hand van historisch-topografisch kaartmateriaal ligt er op de huidige locatie van het kerksymbool geen kerk maar een kapel. Overigens is er ook geen bewijs te vinden om een kerksymbool op te nemen ter hoogte van de huidige kerk.
Molen	Langs de Helmondseweg te Kampershoek-Noord	Aan de hand van historisch-topografisch kaartmateriaal is er geen bewijs te vinden voor de huidige locatie van het molensymbool. Er zou sprake kunnen zijn

		van een mogelijke watermolen op de locatie Scheepsbouwkade 3, nabij de Biesterbrug. Is lijkt iets van wat lijkt op een restant van een molenwiel te zien op de historisch-topografische kaart van omstreeks 1900. Echter, het door RAAP uitgevoerde bureauonderzoek binnen het plangebied Scheepsbouwkade 3 heeft niet onomstotelijk vast kunnen stellen dat op die plaats een watermolen heeft gestaan.
Molen	Kruising Roermondseweg/Randweg-Oost	Aan de hand van historisch-topografisch kaartmateriaal is er geen bewijs te vinden voor de huidige locatie van het molensymbool.
Schans	Tussen de Lochtstraat en de Kapelstraat ten westen van Stramproy	Aan de hand van historisch-topografisch kaartmateriaal is er geen bewijs te vinden voor de huidige locatie van het schanssymbool.
Kasteel	Sint Sebastiaanskapelstraat ten oosten van Laar	Aan de hand van historisch-topografisch kaartmateriaal is er geen bewijs te vinden voor de huidige locatie van het schanssymbool. Op de cultuurhistorische waardenkaart staat plots een symbool voor een kasteel op deze plek, maar zonder verwijzing naar een nummer. Niet traceerbaar dus in het archeologisch rapport.

- Op de beleidskaart zijn sommige ronde buffers (rondom een waarneming op de verwachtingenkaart) weggehaald als het centrumcoördinaat onder een reeds/nu vrijgegeven gebied ligt/is komen te liggen.

Correcties ten opzichte van de 'oude' waarden – en verwachtingen kaart én de beleidskaart

- Verbetering van de kleurstelling. De donkerpaarse kleur van de wettelijk beschermde archeologische rijksmonumenten hebben een afwijkende kleur groen gekregen. Hierdoor kon het contrast worden vergroot tussen de paartinten voor gebieden van (hoge) archeologische waarde. Voorheen was er sprake drie kleuren paars die qua kleurintensiteit redelijk dicht bij elkaar lagen. Nu slechts twee kleuren (donker en licht) paars die beter te onderscheiden zijn.
- Op de waarden- en verwachtingenkaart zijn de gebieden die in 2010 zijn vrijgegeven op basis van een zekere ontgroning nu aangegeven met een grijze kleur (voorheen wit zonder contour). Ze zijn hiermee op de geüpdatete kaart nu duidelijker te onderscheiden van de gebieden die op basis van onderzoek zijn vrijgegeven (wit met een groene contour).
- Op de waarden- en verwachtingenkaart en de beleidskaart van 2010 hebben verscheidene gebieden langs de gemeentegrenzen geen archeologische verwachting (wit). Deze gebieden zijn gerepareerd.

- De pictogrammen op de verwachtingenkaart beleidskaart van 2010 waren vrij fors van formaat waardoor informatie zoals perceelsgrenzen, waarnemingen e.d. niet of onvoldoende zichtbaar waren. Daarom is de grootte van de pictogrammen iets terug geschaald.
- Op de nieuwe waarden- en verwachtingenkaart zijn de rondom de schansen aangegeven bufferzones gewijzigd in de feitelijke vorm van de schans. In plaats van een hoge archeologische verwachting zijn de buffers nu (conform de beleidskaart) aangegeven als gebieden van een hoge archeologische waarde (cat. 2). Daarnaast heeft de Moeselschans in plaats van een vierkante buffer een ronde buffer gekregen.
- Op de nieuwe archeologische waarden- en verwachtingenkaart is de groene contour om de gebieden met een hoge verwachting voor natte landschappen vervangen door een blauwe contour. Dit om verwarring te voorkomen met de eveneens van een groene contour voorziene onderzoeksgebieden.
- De legenda's van de waarden en verwachtingenkaart en de beleidskaart zijn vereenvoudigd.

Aanpassingen ten opzichte van Archis

- Bij de verwerking zijn de contouren van de onderzoeksmeldingen, zoals die in Archis zijn opgenomen, vertaald op de waarden- en verwachtingenkaart én de beleidskaart. Uitzondering hierop zijn:
 - plangebied Weert - Sutjensstraat-Noord
 - plangebied Weert - Kampershoek
 - plangebied Nederweert - HoebenakkerDe contouraanpassingen betreffen doorgaans aansluiting op de moderne topografie (zoals wegen en perceelsgrenzen). Deze aanpassingen zijn niet structureel en consequent voor alle onderzoeken gedaan. Evenmin heeft een correctie van de plangebied-contouren plaatsgevonden naar feitelijk onderzochte percelen (regelmatig is geconstateerd dat contouren in Archis slordig zijn ingetekend en dus niet de feitelijke percelen omlijnen).
- Zogenaamde verbindingstroken tussen verschillende deelgebieden op de beleidskaart zijn 'weggepoetst'. In Archis zijn deze 'verbindingstroken' gecreëerd om zo één onderzoeksmeldingsnummer te kunnen geven. Bij vrijgave van het gebied dat gekoppeld is aan het onderzoeksmeldingsnummer, worden daarmee ook de verbindingstroken vrijgegeven. Dit is uiteraard niet erg wenselijk.

Geraadpleegde bronnen van (nog) niet in Archis gemelde onderzoeken

Nederweert

- Bruekers, A., 2016: *Rapportage archeologische waarnemingen Nederweert-Ottohoeve (1910-2001)*, Ospel (Stichting Regionaal Archeologisch BodemOnderzoek- STRABO).
- Bruekers, A., 2016: *Voorstel aanpassing archeologische beleidsadvieskaart Nederweert m.b.t. opgravingen Wessemerdijk*, Ospel (Stichting Regionaal Archeologisch BodemOnderzoek).
- Bruekers, A., 2016: *Rapportage archeologisch veldonderzoek Nederweert-Weerheg (1988)*, Ospel (Stichting Regionaal Archeologisch BodemOnderzoek).
- Bruekers, A., 2016: *Voorstel aanpassing archeologische beleidsadvieskaart Nederweert m.b.t. vluchtschansen en grenskerk*, Ospel (Stichting Regionaal Archeologisch BodemOnderzoek).

Weert

- Informatie van Frans Verhaag uit e-mail over de landweer Boeckholt te Stramproy.

- Informatie uit de commissie cultuurhistorie over de schansen in de gemeente Weert. Informatie van Bouke Kouters uit e-mail over de akker aan de Onderstalweg te Weert.

Overig

- Geo-systemen voor beide gemeenten en aanleveringsvereisten:
 - Weert: Geoviewer
 - Nederweert: Key2Geo
- Plaatsing op gemeentelijke websites: Samen met de vastgestelde, herziene beleidskaart 2016 en onderhavig verantwoordingsdocument, zullen ook de aangepaste implementatiedocumenten beschikbaar worden gesteld.

Bijlage 9 Overzichtstabel overgang Monumentenwet naar Erfgoedwet en Omgevingswet

In deze tabel is weergegeven op welke plek regelingen uit de Monumentenwet 1988 terug te vinden zijn in de Erfgoedwet en welke regelingen in het stelsel van de Omgevingswet (wet en AMvB's) terug komen. Hierbij is alleen verwezen naar de artikelen van de Mw 1988 die tot 1 juli 2016 nog in werking waren en die betrekking hebben op archeologische monumentenzorg. Artikelen die al eerder vervangen waren en artikelen die alleen betrekking hebben op gebouwde of aangelegde monumenten ontbreken in de tabel. Ook zijn de artikelen 65 t/m 70 buiten beschouwing gelaten omdat deze betrekking hebben op het overgangsrecht bij de inwerkingtreding van de Wet op de archeologische monumentenzorg (2007).

Voor de regelingen uit de Monumentenwet die overgaan naar de Omgevingswet is niet overal exact weergegeven waar deze terecht komen. Dit heeft twee redenen.

Allereerst is de systematiek van de Omgevingswet volkomen anders dan die van het 'oude' stelsel. Voor een correcte weergave zou daarom zeer gedetailleerd moeten worden ingegaan op welke wetsartikelen welke regelingen mogelijk maken en welke onderdelen van de AMvB vervolgens weer regels stellen omtrent die regelingen. Deze regelgeving heeft veelal niet alleen op archeologie betrekking, maar op toedeling van verantwoordelijkheden en bevoegdheden aan overheidsorganen in algemene zin.

De tweede reden is dat de teksten van de AMvB's en ministeriële regelingen onder de Omgevingswet nog niet vastliggen. Teksten en artikelnummers kunnen dus nog wijzigen. Waar mogelijk is aangegeven waar regelingselementen te vinden zijn in de ontwerpversie van de AMvB's, zoals die van juli-september 2016 ter inzage hebben gelegen.

Waarschuwing: de teksten en artikelnummering van de AMvB's van de Omgevingswet kunnen nog gewijzigd worden. Ook in de teksten van de Omgevingswet zelf kunnen - als gevolg van de Invoeringswet en het Invoeringsbesluit - nog wijzigingen optreden. Deze tabel geeft alleen weer wáár een nieuwe regeling kan worden gevonden. Om onjuiste formuleringen en aanhalingen te voorkomen wordt gebruikers geadviseerd de tekst van het regelingselement na te zoeken.

De grijs gearceerde artikelnummers van de Monumentenwet blijven (op grond van het overgangsrecht in de Erfgoedwet) van kracht tot de inwerkingtreding van de Omgevingswet.

Uit: Van Monumentenwet naar Erfgoedwet Regelingenoverzicht archeologie.

Opgesteld door GK Milieu Erfgoed Ruimte en pro-Erfgoed in opdracht van ArchAeO BV januari 2017

Geertje
Korf Milieu
Erfgoed
Ruimte



Artikel Mw 1988	onderwerp	wordt	bijzonderheden
1	Definities	o.a. Ew art. 1.1	De definitie van archeologisch rijksmonument en van opgraven (ook onder water) zijn aangepast.
2	Gebruik van een monument	Ew art 3.1	
3	Bevoegdheid aanwijzing onroerend beschermd monument	Ew art 3.1 en Ew 3.2	
4	Kennisgeving aanwijzing onroerend monument	Ew art 3.2	Uniforme openbare voorbereidingsprocedure van toepassing verklaard
5	Voorbescherming onroerende monumenten	Omgevingswet	Wordt geregeld via definities
6	Monumentenregister	Ew art 3.3	
7	Monumentenregister voor buiten gemeenten gelegen monumenten	-	Er is geen register meer voor buiten gemeenten gelegen monumenten
8	Bevoegdheid monumentenregister	Ew art. 3.4	
9	Kadastrale aanduiding monumenten	Ew art 3.5	
10	Monumentenregister leidend	Ew art.3.6	
11	Monumentenvergunningplicht	Omgevingswet	ontwerp Bal art 11.11
13	Bevoegdheid vergunning archeologische rijksmonumenten	Omgevingswet	ontwerp Bal art. 11.3
14	Onderzoeksplicht bij aanvraag vergunning archeologische rijksmonumentactiviteit	Omgevingswet	
14a	Vorbereiding vergunning archeologische (rijks)monumentactiviteit	Omgevingswet	
15	Monumentencommissie	Omgevingswet	
19	Voorschriften aan archeologische monumentenvergunning / archeologische rijksmonumentactiviteit	Omgevingswet	ontwerp Bkl art 8.67
20	Bijhouden monumentenvergunningen	Omgevingswet	Onder de Omgevingswet vervalt de verplichte registratie van veel vergunningen. Voor monumentenvergunningen geldt dit niet.
21	Mogelijkheid intrekken monumentenvergunning	Omgevingswet	
22	Schadevergoeding in verband met monumentenvergunning	Omgevingswet	

Nota update beleidskaart archeologie gemeenten Nederweert-Weert 2016:
Verantwoordingsdocument

23	Schadebeoordelingscommissie	Omgevingswet	
24	Procedure schadebeoordeling	Omgevingswet	
25	Plichten schadebeoordelingscommissie	Omgevingswet	
26	Termijn schadebeoordelingsadvies	Omgevingswet	
27	Procedure schadebeoordeling	Omgevingswet	
28	Kosten schadebeoordeling	Omgevingswet	
29	Beslistermijn minister over schadebeoordeling	Omgevingswet	
34a	Regeling excessieve kosten van opgravingen	-	De excessieve kostenregeling is vervallen.
38	Gemeentelijke archeologieverordening	Omgevingswet	Net als andere verordeningen op het gebied van de fysieke leefomgeving maakt de archeologieverordening straks deel uit van het Omgevingsplan
38a	Rekening houden met archeologie bij bestemmingsplan	Omgevingswet	art 5.72 ontwerp Omgevingsbesluit
39	Mogelijkheid vergunningstelsel voor aanlegactiviteiten in het kader van archeologische monumentenzorg	Omgevingswet	Wordt waarschijnlijk geregeld in de Invoeringswet en het Invoeringsbesluit.
40	Mogelijkheid vergunningstelsel voor bouwactiviteiten in het kader van archeologische monumentenzorg	Omgevingswet	
41	Voorschriften aan omgevingsvergunning in het kader van archeologische monumentenzorg	Omgevingswet	
41a	Vrijstellingsgrens 100 m2	Omgevingswet	ontwerp Bkl
43	Eisen aan archeologische rapporten	Omgevingswet	
44	Provinciale attentiegebieden	-	De mogelijkheid voor provincies om archeologische attentiegebieden aan te wijzen is vervallen
45	Opgravingsvergunning	Ew art. 5.1 t/m art. 5.5	Het systeem van opgravingsvergunningen die door de minister verstrekt werden, is vervangen door een systeem van certificaten die door certificerende instellingen verstrekt worden.
46	Plichten archeologisch onderzoeksbedrijf	Ew art. 5.6	
47	Intrekking opgravingsvergunning	Ew art 5.4	Certificerende instelling kan een certificaat intrekken.
47a	Opgravingen in aansluitende zone	Ew art. 1.2	

Nota update beleidskaart archeologie gemeenten Nederweert-Weert 2016:
Verantwoordingsdocument

48	Eisen aan houders van opgravingsvergunningen	Ew art 5.5	Het systeem van opgravingsvergunningen die door de minister verstrekt werden, is vervangen door een systeem van certificaten die door certificerende instellingen verstrekt worden.
49	Uitzonderingspositie universiteiten	Ew art 5.1, lid 2, Bea art 2.1	
50	Eigendom archeologische vondsten	Ew art 5.7	
51	Archeologische depots	Ew art 5.8	
52	Deponeringsplicht archeologische vondsten	Ew art 5.9	
53	Meldingsplicht toevalsvondsten archeologie	Ew art 5.10	
54	Meldingsplicht bij archeologisch onderzoek	Ew art 5.11	
54a	Meldingsplicht in aansluitende zone	Ew art 1.2	
55	Archeologisch informatiesysteem (ARCHIS)	Ew art 5.12	
56	Mogelijkheid stillegging werk in verband met archeologie	Omgevingswet	
57	Betredingstoestemming terreinen voor archeologisch onderzoek	Omgevingswet	
58	Schadevergoeding bij stillegging of betreding	Omgevingswet	
59	Toewijzing rechtbank voor schadevergoeding bij stillegging of betreding	Omgevingswet	
60	Standaardformulieren meldingsplicht en archeologisch onderzoek	Ew art 5.13	
63	Handhaving	Ew art 8.1	

Links

http://cultureelerfgoed.nl/sites/default/files/publications/ministerie_ocw_2015_de_archeologische_monumentenzorg.pdf

http://cultureelerfgoed.nl/sites/default/files/publications/qas_over_de_erfgoedwet.pdf

<http://cultureelerfgoed.nl/dossiers/erfgoedwet>

<https://www.tweedekamer.nl/vergaderingen/commissievergaderingen/details?id=2015A00713>

[Erfgoedwet](#)

[Besluit Erfgoedwet archeologie](#)

[Omgevingswet](#)

[Omgevingsbesluit](#) (tekst ten tijde van internetconsultatie zomer 2016)

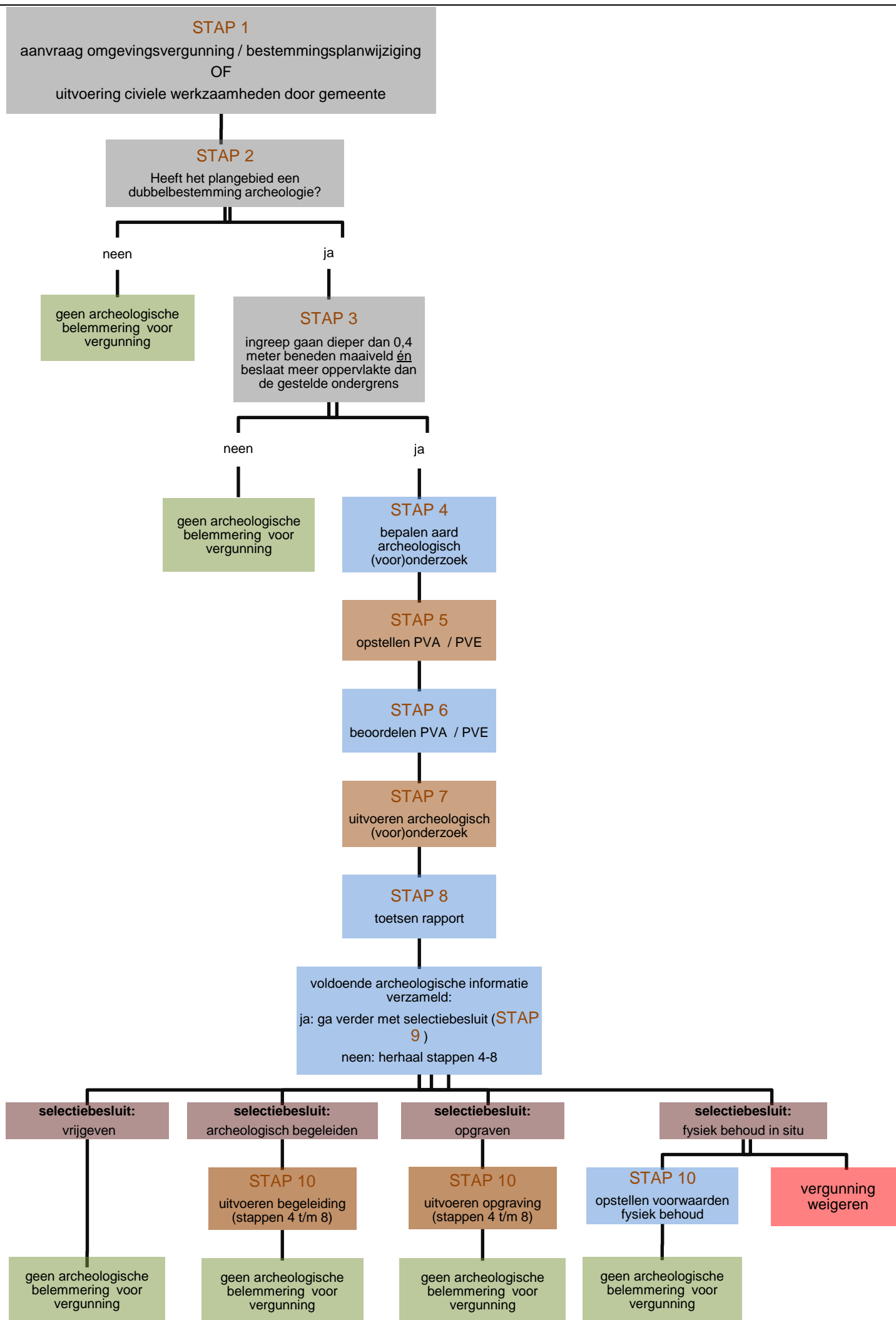
[Besluit activiteiten leefomgeving](#) (tekst ten tijde van internetconsultatie zomer 2016)

[Besluit kwaliteit leefomgeving](#) (tekst ten tijde van internetconsultatie zomer 2016)

[Besluit bouwwerken leefomgeving](#) (tekst ten tijde van internetconsultatie zomer 2016)

Deze notitie is opgesteld in januari 2017 en geeft de stand van zaken op dat moment weer. De stelselherziening omgevingsrecht is een dynamisch geheel, waarin vele keuzes worden gemaakt en weer worden gewijzigd. De makers van deze brochure wijzen iedere claim als gevolg van onjuiste aanhaling, onjuiste of gewijzigde nummering of tekstweergave op voorhand af.

Bijlage 10 Stroomschema Archeologische Monumentenzorg gemeente Nederweert en Weert



team ruimte en wonen
team samenleving
Nederweert

adviseur archeologie
team samenleving

College van B&W; gemeenteraad
gemandateerd casemanager
adviseur archeologie

archeologisch bureau

intake-team RO, afdeling VTH
afdeling ruimte
Weert

beleidsadviseur archeologie
sector Inwoners

College van B&W; gemeenteraad
gemandateerd beleidsadviseur
archeologie

archeologisch bureau